



Projet de développement des capacités de services dans le Nord de l'Ontario

De juin 2020 à mars 2021



Child & Community Resources

**Ressources pour l'Enfance
et la Communauté**

Remerciements particuliers

Les Ressources pour l'Enfance et la Communauté souhaitent remercier chaleureusement les membres des Comités des districts de Kenora / Rainy River, Thunder Bay, Algoma et Sudbury-Manitoulin. Nous comprenons et sommes sensibles au fait que chacun d'entre vous doit gérer plusieurs priorités concurrentielles, mais a quand même entrepris une tâche comportant d'ambitieux délais, des implications qui se feront sentir à l'échelle du système, et un investissement important de son temps. Les progrès notés ci-dessous reflètent directement votre travail inlassable servant à développer des stratégies de développement des capacités professionnelles, avec une attention particulière accordée aux communautés rurales et éloignées et à l'offre de services bilingues et inclusifs sur le plan culturel, dans toute la région du Nord de l'Ontario.

Nos chaleureux remerciements vont à tous les collaborateurs des régions suivantes :

District de Kenora/Rainy River	District de Thunder Bay	District d'Algoma	District de Sudbury-Manitoulin
April Szpara* Suzanne Morris Sheelagh Reid Sarah Pyzer Karly Janisse Christie Nerino Joelle Willett Fallon Cody Barb Stainke Kate Ronnebeck Allison Dresen Sherry Fournier	Danielle Paananen* Patty Haney Adrianna Atkins Krista Smith Alina Cameron Carolyn Mancuso Liz Hathazi Nicole Deschamps Melissa Bianco Sherry Fournier	Kathy Sutherland* Clint Baic Morgan Fiaschetti Carolyn Nadeau Kerry Maisels Lisa Henderson Karen Kennedy Nicole Keating Sherry Fournier	Sara Kitlar-Pothier* Julien Bonin Shannon Lavoie Christa Morel Kristen Norman Kim Morris Michelle Bascom Natalie Croteau D ^{re} Terri Barriault Sylvie Grenier Sherry Fournier
*Indique un/e coprésident/e du comité			

Sommaire

À l'automne de 2019, l'organisme Ressources pour l'Enfance et la Communauté (REC) a soumis une proposition au ministère des Services à l'enfance et des services sociaux et communautaires (MSESSC) de l'Ontario lui demandant de soutenir la mise en place d'une Organisation de collaboration pour le Nord.

L'Organisation de collaboration pour le Nord a été conçue afin d'étendre les activités de planification des REC au-delà de l'organisme, et d'axer nos efforts sur le soutien des fournisseurs de services locaux en vue d'accroître les options de services et l'éventail

des compétences professionnelles, avec une attention spéciale accordée aux communautés rurales et éloignées, de même qu'à des services bilingues et inclusifs sur le plan culturel.

Comités consultatifs de développement des capacités de services dans le Nord de l'Ontario

Après réception de l'appui du MESSC à la proposition des REC et la confirmation du financement jusqu'au 31 mars 2021, les Comités consultatifs du projet de développement des capacités de services dans le Nord de l'Ontario ont été mis sur pied dans les districts suivants : Kenora / Rainy River; Thunder Bay; Algoma et Sudbury-Manitoulin. Chaque comité est composé de parents et de professionnels qui ont collaboré pour déterminer les opportunités et développer des stratégies dans le but de développer l'offre de services professionnels dans toute la région du Nord de l'Ontario.

Chaque comité est guidé par un mandat (Annexe A) servant à définir la portée du projet. D'autres outils ont été élaborés afin d'aider les Comités à déterminer les objectifs, à les classer selon un ordre de priorité, et d'en faire le suivi pour ce qui concerne chaque opportunité de développement des capacités de services. Ces outils comprenaient un échéancier de projet / calendrier (Annexe B), un tableau de suivi des objectifs (Annexe C), un tableau de la priorisation des opportunités (Tableau 1 – décrit de façon détaillée ci-dessous) et d'un modèle d'intervention (Tableau 3 – décrit de façon détaillée ci-dessous).

L'aperçu et les détails suivants liés au projet et inclus dans la présente sont les résultats des efforts combinés de tous les Comités, lesquels ont participé à un total de 22 réunions (depuis juin 2020). Les membres des Comités ont consacré environ 24 heures de leur temps personnel à la participation à ces réunions, de même que du temps supplémentaire entre les réunions afin de discuter davantage du projet et des éléments à suivre.

Répartition des fonds :

Le MESSC a approuvé un budget total de 821 015 \$ au bénéfice du projet. Les fonds ont été distribués également dans tous les districts (150 000 \$ chacun), une somme de 150 000 \$ étant aussi mise de côté pour les opportunités régionales. Le solde de 71 015 \$ est réservé aux dépenses diverses requises pour la réalisation du projet. Tous fonds non utilisés seront réacheminés de façon à favoriser d'autres objectifs liés au projet.

La répartition totale des fonds du financement ne dépassera pas le montant attribué, et un sommaire détaillé des coûts du projet sera fourni lorsque le projet sera entièrement réalisé, dans le cadre d'une divulgation des résultats globaux et de notre devoir de reddition de compte envers nos familles, partenaires communautaires et le MESSC.

Table des matières

Détermination des besoins liés au développement des capacités de services	6
Classement des opportunités de développement des capacités par ordre de priorité	7
Élaboration et mise en œuvre des stratégies	10
Opportunité associée au district de Kenora/Rainy River	10
Opportunité associée aux districts de Thunder Bay et Sudbury-Manitoulin	13
Opportunité associée au district d'Algoma	14
Opportunité régionale 1	18
Opportunité régionale 2	19
Opportunité régionale 3	21
Opportunité régionale 4	25
Opportunité régionale 5	28
Opportunité régionale 6	37
Suivi et évaluation des progrès	39
Matrice du suivi et de l'évaluation des progrès	39
Projet du Centre de développement des capacités de services du Nord : Modèle d'intervention	39
Opportunité associée au district de <i>Kenora/Rainy River</i>	40
Opportunité associée aux districts de Thunder Bay et Sudbury-Manitoulin	41
Opportunité associée au district d'Algoma	42
Opportunités régionales	43
Annexe A : Comité consultatif de développement des capacités de services du Nord de l'Ontario	1
Annexe B : Comité consultatif de développement des capacités de services dans le Nord de l'Ontario – Calendrier 2020 à 2021	1
Annexe C : Tableau de suivi des objectifs	1
Annexe D : Demande de proposition : subvention au développement des capacités de services1	1
Annexe E : Subvention au développement des capacités de services : collecte de données et modèle de rapport	1
Annexe F : Sondage de rétroaction sur la subvention au développement des capacités de services	1
Annexe G : Fonds d'accès aux communautés éloignées : collecte de données et modèle de rapport	1
Annexe H : Sondage de rétroaction sur les services familiaux de base	1
Annexe I : Phase 4 liée à la collaboration pour le Nord – Services familiaux de base : modèle de collecte de données	1

Détermination des besoins liés au développement des capacités de services

Chaque comité individuel a été composé pour déterminer les opportunités permettant de rehausser les compétences professionnelles et d'offrir un accès à des services de qualité au sein de chacun de leurs districts. Cependant, au fil des discussions, les comités ont remarqué la présence d'éléments communs entre les districts.

Afin de réduire la redondance dans le sommaire du projet et les résultats attendus, les opportunités et les stratégies ont été regroupées (lorsque possible).

Opportunités

Les opportunités et stratégies subséquentes sont abordées en détail ci-dessous. Cependant, l'information suivante vise à offrir un aperçu de haut niveau des opportunités déterminées par chaque district, ainsi que celles qui étaient communes aux districts, plus loin définies comme étant des « opportunités régionales ».

District de Kenora/Rainy River :

- Accès à, et rétention des, travailleurs qualifiés et ayant une formation professionnelle en soins de relève pouvant fournir des services à domicile.

Districts de Thunder Bay et de Sudbury-Manitoulin :

- Accès à des professionnels qualifiés pouvant offrir des services individuels de type consultatif pour l'analyse comportementale appliquée (ACA), services qui seront de haute qualité et répondront aux besoins.

District d'Algoma :

- Un soutien rehaussé et une capacité de fournisseurs de services à l'échelle du système pour le district d'Algoma afin d'aider les enfants, les jeunes et les familles devant composer avec un trouble du spectre autistique.

À l'échelle régionale :

- Une capacité de services accrue au sein des communautés des Premières Nations;
- Le manque d'établissements postsecondaires dans la région du Nord offrant le curriculum requis pour former et retenir les professionnels;
- L'accès à des fournisseurs de services desservant les communautés rurales et éloignées; les parents ou pourvoyeurs de soins étant obligés d'absorber le coût des déplacements pour bénéficier des services dans leur communauté locale ou d'assumer la responsabilité de devoir se déplacer pour aller rencontrer le fournisseur de services.

Le manque de soutien pré et post diagnostic, y compris le besoin d'améliorer le soutien pour assurer l'orientation et la coordination, développer des liens formels entre des porte-parole de groupes de parent et des mentors auprès de parents et le Programme ontarien des services en matière d'autisme (POSA) (p. ex. services familiaux de base – Collaboration pour le Nord, organisations).

- L'accès et les services visant à appuyer les jeunes (plus précisément dans les régions rurales et éloignées du district), ce qui inclut la mise en place de « cliniques spécialisées » et leur accès;
- Le manque de disponibilité de professionnels qualifiés dans la région du Nord a fait en sorte que les parents et pourvoyeurs de soins ont exprimé leur intérêt à acquérir des compétences qui leur permettraient de fournir à leur enfant ou à leur jeune les services et le soutien dont ils ont grandement besoin.

Classement des opportunités de développement des capacités par ordre de priorité

En fonction de la grande variété et du nombre d'opportunités présentées par chaque comité, un tableau de classement par ordre de priorité de ces opportunités (Tableau 1) a été utilisé pour aider le comité à repérer les opportunités qui exigeraient un minimum d'efforts, tout en présentant le maximum d'impact. Les points considérés ont été basés sur la somme des fonds disponibles, et les délais requis pour élaborer et mettre en œuvre les stratégies.

Après le classement des opportunités par ordre de priorité, il a été conclu que seulement deux des onze opportunités tombaient hors de la portée, des délais ou du budget disponible pour le projet, soit :

- Le besoin d'établir une communauté de pratique au sein des fournisseurs de services locaux afin d'effectuer la recherche, d'en partager les résultats et de faire connaître les meilleures pratiques;
- L'établissement d'un répertoire de ressources qui inclut des liens menant à des services et des formes de soutien communautaires.

Même si ces deux opportunités, lesquelles ont été déterminées par le comité de Sudbury-Manitoulin, comme présentant une plus faible priorité, des discussions initiales ont été tenues pour aborder chacune d'elles :

Le besoin d'établir une communauté de pratique au sein des fournisseurs de services locaux afin d'effectuer la recherche, d'en partager les résultats et de faire connaître les meilleures pratiques.

À la suite de la mise en place du nouveau POSA, les REC ont dû grandement réduire leur effectif. Cela a obligé de nombreux professionnels hautement qualifiés à quitter l'organisation. Avant l'établissement du nouveau POSA, l'équipe des REC était bien positionnée pour tirer avantage de l'expertise et des vastes connaissances des professionnels hautement qualifiés qu'elle employait. Il y avait alors un groupe de professionnels faisant partie des REC et ceux-ci avaient aussi des liens avec d'autres fournisseurs de services régionaux.

Le système actuel, qui comprend plusieurs des professionnels qualifiés mentionnés ci-dessus, est composé de plusieurs fournisseurs de services privés. L'obstacle principal des fournisseurs de services privés à la formation d'une communauté de professionnels est le temps de congé pour activités professionnelles (et les gains connexes perdus), requis pour s'engager pleinement dans une communauté significative de professionnels.

L'établissement d'un répertoire de ressources qui inclut des liens menant à des services et des formes de soutien communautaires.

Les familles ont exprimé le besoin d'un répertoire de ressources, lequel leur permet de trouver elles-mêmes, dans leur localité, des fournisseurs de services et des entreprises offrant des services et un soutien liés au TSA. Cet élément tombe hors de la portée de ce projet et Autisme Ontario collabore avec les organismes provinciaux et les entreprises pour créer une telle liste exhaustive, qui doit être affichée et publicisée sur son site Web.

L'équipe des REC a appuyé Autisme Ontario pour ce qui concerne la publication d'un répertoire des ressources en envoyant une invitation à ses principales personnes-ressources et en leur demandant de s'y inscrire. L'équipe des REC a également fait la promotion de ce répertoire de ressources par le biais des médias sociaux afin que ses partenaires communautaires et ses familles soient informés de l'existence de ce nouvel outil.

Annexe D : Tableau de classement des opportunités par ordre de priorité

<p>Élevée</p>	<p>PEUT-ÊTRE (en déterminer la faisabilité en fonction du progrès des « Oui »)</p> <ul style="list-style-type: none"> - Le besoin d'une communauté de pratique parmi les fournisseurs locaux aux fins de mener et de partager les efforts de recherche et les meilleures pratiques; - L'élaboration d'un répertoire de ressources qui inclut des liens vers des services et types de soutien communautaires. <p><i>Jugée comme étant une priorité « moins élevée » en fonction des échéanciers et/ ou du budget disponible pour ce projet</i></p>	<p>OUI (à traiter en premier)</p> <ul style="list-style-type: none"> - Accès à, et rétention de, travailleurs en relève qualifiés et compétents pouvant offrir des services à domicile (district de Kenora / Rainy River); - Accès à des professionnels qualifiés, entraînant la création de services d'analyse comportementale appliquée de type consultatif, individuels, basés sur les besoins et de haute qualité (districts de Thunder Bay et de Sudbury-Manitoulin); - Amélioration du soutien et capacité de l'ensemble du système de fournisseurs présents dans le district d'Algoma en vue d'aider les enfants, les jeunes et les familles devant composer avec le diagnostic d'un TSA (district d'Algoma); - Accès à des fournisseurs de service dans des communautés rurales ou éloignées, à défaut de quoi les pourvoyeurs de soins se voient obligés d'absorber le coût des déplacements liés à la prestation de services dans leur communauté de résidence ou d'assumer la responsabilité de se déplacer vers le fournisseur (régional); - Manque d'établissements d'enseignement postsecondaires dans la région du Nord de l'Ontario offrant le curriculum requis pour former et retenir les professionnels (en région); - Accès à des services visant à offrir du soutien aux jeunes (tout particulièrement dans les régions rurales ou éloignées du district), ce qui comprend la mise sur pied de « cliniques spécialisées » et l'accès à celles-ci.
<p>Valeur</p>	<p>NON (de gros efforts pour un impact minimal)</p>	<p>OUI (à traiter par la suite)</p> <ul style="list-style-type: none"> - Capacité de services améliorée au sein des communautés des Premières Nations (régional); - Le manque de disponibilité de professionnels qualifiés dans la région du Nord a fait que les parents et parents-substituts ont exprimé leur intérêt à acquérir des compétences qui leur permettraient de fournir à leur enfant ou à leur jeune les services et le soutien dont ils ont grandement besoin (régional); - Le manque de soutien pré et post diagnostic, y compris le besoin d'améliorer le soutien pour assurer l'orientation et la coordination, développer des liens formels entre les groupes de porte-parole des parents, les mentors et les Programmes ontariens des services en matière d'autisme (p. ex. les services familiaux de base - Collaboration pour le Nord, organisations) (régional).
<p>Faible</p>	<p>Élevée</p>	<p>Efforts</p> <p style="text-align: right;">Faible</p>

Élaboration et mise en œuvre des stratégies

Après le classement des priorités par chaque comité, le travail a débuté en ce qui a trait à la détermination d'un objectif mesurable pour chaque opportunité, ainsi que des solutions, accompagnées des résultats escomptés à court et à long terme.

Opportunité associée au district de Kenora/Rainy River

Accès à des travailleurs en services de relève hautement qualifiés pouvant offrir des services à domicile, et rétention de ces travailleurs.

Contexte :

Les parents et les pourvoyeurs de soins ont déterminé que les possibilités de relève représentaient des services essentiels, en leur assurant une prise en charge de leur enfant ou jeune, et en leur fournissant le temps nécessaire pour pleinement participer aux services du Programme ontarien des services en matière d'autisme (POSA).

La région du Nord de l'Ontario a connu des défis à long terme liés à l'accès à des services de relève de qualité. Ces défis sont maintenant devenus des situations de crise pour les deux raisons suivantes :

1. Les familles disposent des fonds disponibles, mais aucun accès à des travailleurs en relève qualifiés;
2. Les familles n'ont aucun accès à un service de relève, quel qu'il soit.

Avec l'introduction du nouveau POSA, on s'attend à ce que les familles fassent aussi appel aux professionnels du POSA. De plus, plusieurs familles souhaitent participer aux services familiaux de base, mais elles ne peuvent pas le faire, car elles n'ont pas accès au soutien nécessaire pour s'y engager pleinement.

Le Comité consultatif de développement des capacités de services de Kenora-Rainy River a sélectionné cet objectif, car il s'agit d'un élément crucial du soutien à offrir aux enfants, jeunes et à leur famille.

Voici quelques-uns des défis et obstacles retenus :

- Accès limité ou aucun accès à des services de relève de qualité;
- Accès à des fonds, mais un nombre limité de travailleurs en services de relève qualifiés;

- Un certain accès à des services de relève virtuels, mais un soutien limité en ce qui a trait à la préparation de l'enfant et du jeune pour optimiser sa participation (p. ex. comment se préparer à une séance, expliquer à l'enfant/au jeune comment y participer virtuellement, peu de formation ou aucune formation destinée à l'enfant/le jeune ou la famille, particulièrement pour ce qui concerne la sécurité en ligne);
- Le manque de compréhension de la part du gouvernement qui ignore le fait que si les familles n'ont pas accès à un service de relève, elles sont incapables de profiter pleinement des services disponibles;
- Peu ou aucun lien formel entre les programmes de relève existants et les services du POSA (les mandats de relève actuels sont limités, les listes d'attente sont de plusieurs années et les fonds sont limités);
- Un soutien limité pour aider à couvrir les coûts de déplacement/disposer du temps requis pour fournir un service dans des communautés rurales et éloignées;
- Aucune stratégie communautaire formelle n'est établie pour déterminer les lacunes et les solutions;
- L'accès n'est pas équitable dans l'ensemble du district;
- Un manque de stratégie de rétention à long terme (p. ex. comment les travailleurs en relève deviennent aussi de futurs thérapeutes en POSA?, etc.);
- Les familles ont indiqué que ce besoin doit être abordé pour s'assurer qu'elles puissent profiter au maximum des services familiaux de base gratuits offerts, tout en réservant leurs budgets individuels pour les services de traitement.

Objectifs:

Établir une stratégie formelle visant l'amélioration du programme de relève actuel auprès d'un fournisseur de services local, afin de favoriser le recrutement, la formation, le déploiement et la rétention des travailleurs en relève. Une attention particulière sera accordée à l'appui des familles vivant en régions rurales ou éloignées.

Et

Utiliser cette stratégie comme première étape d'établissement d'une stratégie de développement des capacités de services à long terme pour tous les postes servant à offrir un soutien aux enfants diagnostiqués d'un trouble du spectre autistique.

Solution :

Un partenariat sera formé avec un fournisseur local de services pour :

- Solliciter la participation d'un petit groupe de familles qui aidera à déterminer les principaux domaines d'amélioration possible, à fournir des idées novatrices et les formes de soutien susceptibles d'améliorer l'accès aux services de relève;
- Améliorer la stratégie de recrutement existante pour inviter de nouveaux travailleurs à se joindre au domaine des services de relève;
- Collaborer avec divers professionnels pour établir des opportunités de formation gratuites pour les travailleurs en relève;
- Développer ou relier entre eux les portails de relève existants contenant des ressources utiles, pour offrir une expérience en relève positive à la famille;
- Élaborer une stratégie visant à relever les défis associés à la prestation des services de relève en milieux ruraux ou éloignées;
- Explorer les stratégies de relève virtuelles courantes pour déterminer ce qui fonctionne bien et repérer les opportunités d'amélioration;
- Élaborer une solide stratégie de formation en soutien au perfectionnement professionnel (formation de technicien en comportement inscrit – RBT, élaboration d'objectifs, accès à une supervision, etc.).

Résultat attendu à court terme

Améliorer la stratégie de recrutement, de formation et de rétention pour appuyer les travailleurs en relève et améliorer l'accès à une expérience de relève de qualité. Le service de relève est essentiel pour assurer la participation de la famille dans les services du POSA. Un fournisseur local de services élaborera des stratégies pour recruter et mettre en œuvre des stratégies de formation, faire le suivi de leur efficacité, repérer leurs lacunes et corriger la trajectoire si la solution se révèle inefficace. Les données et les leçons tirées de l'expérience seront utilisées pour guider la future orientation liée aux services de relève et leur rôle crucial dans le système de soutien dont ont besoin les familles.

Résultat attendu à long terme / Durabilité

Les leçons retenues guideront la prochaine phase du développement des capacités de services dans le district de Kenora / Rainy River. Par exemple, l'élaboration d'une stratégie réussie de recrutement, formation et rétention peut être élargie pour recruter des thérapeutes en ACA et les autres professionnels requis pour fournir des services du POSA de qualité.

Répartition des fonds : 130 000 \$

Ces fonds visent à appuyer l'élaboration et la mise en œuvre de la stratégie d'offre de services par un fournisseur de services local.

Opportunité associée aux districts de Thunder Bay et Sudbury-Manitoulin

Accès à des professionnels qualifiés offrant des services d'analyse comportementale appliquée (ACA) individuels de haute qualité de type consultatif, fournis en fonction des besoins.

Contexte :

À la suite de la mise en œuvre du nouveau POSA, la capacité de services dans toute la région du Nord de l'Ontario s'est trouvée réduite. Ce déclin provient principalement de la réduction du nombre de professionnels qualifiés pouvant offrir des services liés à l'autisme de haute qualité.

Les préoccupations principales sont les suivantes :

- L'emploi à temps plein durable de thérapeutes vu les heures variées de travail requises pour soutenir chacune des familles, entraîne un roulement élevé de personnel;
- La capacité pour les fournisseurs de services d'embaucher des professionnels en raison des coûts associés à la formation en milieu de travail, ainsi que les coûts liés à la rétention du personnel.

Objectif :

Offrir des subventions de développement des capacités aux fournisseurs au sein des districts de Thunder Bay et Sudbury-Manitoulin, afin d'améliorer les capacités professionnelles, et d'être en mesure d'offrir des services à un plus grand nombre d'enfants, jeunes et familles devant composer avec un trouble du spectre autistique.

Solution :

Avec l'appui du Comité consultatif de développement des capacités de services de la région du Nord de l'Ontario, une subvention de développement des capacités a été mise en place (Annexe D). La subvention est offerte aux fournisseurs qui bénéficieraient d'un soutien financier dans le but d'améliorer leurs capacités professionnelles, pouvant ainsi créer des services supplémentaires destinés aux enfants, jeunes et familles.

La subvention fournira un appui financier visant à couvrir ou compenser les coûts associés à ce qui suit :

- La formation du personnel;
- L'augmentation du nombre d'employés (thérapeutes);
- L'augmentation des heures de travail pour les nouveaux employés et les employés actuels;
- La supervision des thérapeutes.

Résultat attendu à court terme

Une capacité professionnelle rehaussée des fournisseurs publics locaux leur donnant la possibilité d'offrir des services de qualité liés à l'autisme aux enfants, jeunes et familles qui n'auraient pu bénéficier de services en l'absence de la subvention.

Résultat attendu à long terme / Durabilité

Une capacité professionnelle accrue au sein des districts de Thunder Bay et Sudbury-Manitoulin permettant la prestation de services de haute qualité aux enfants, jeunes et familles devant composer avec un trouble du spectre autistique. La pérennisation des services peut être atteinte grâce au nouveau POSA basés sur les besoins ou aux services familiaux de base.

Répartition des fonds : 130 000 \$ par district (260 000 \$ au total)

Opportunité associée au district d'Algoma

Un soutien et une capacité accrues des fournisseurs à l'échelle du système dans le district d'Algoma afin d'aider les enfants, jeunes et familles devant composer avec un trouble du spectre autistique.

Contexte

Le Nord de l'Ontario présente une longue histoire de collaboration visant à faire en sorte que les ressources soient optimisées au sein des communautés, organisations, et ce, dans tous les secteurs. Il s'agit d'une nécessité, mais cela sert aussi d'exemple d'une approche unique adoptée par les professionnels du Nord pour guider leur travail, ainsi que pour soutenir les familles et les communautés. En plus d'appuyer la capacité professionnelle, les familles des communautés rurales ou éloignées doivent souvent bâtir

leur propre expertise, car il n'est pas toujours possible d'accéder à des professionnels qualifiés, ni de les conserver.

Durant l'étude de ce projet par le comité, plusieurs opportunités d'offres de services ont été présentées, et on a reconnu dès le départ la nécessité d'élaborer des stratégies, en plus de s'engager à les créer, pour :

- Reconnaître les aptitudes, l'expertise et les qualifications qui sont actuellement disponibles (par le biais des familles, organisations et communautés);
- Appuyer et retenir ce niveau d'expertise dans la mesure du possible;
- Créer un système visant à partager l'expertise entre familles, organismes et communautés;
- Résoudre les lacunes pour s'assurer que les familles et communautés ont accès aux services auxquels elles ont droit.

Objectif :

Améliorer et appuyer la capacité professionnelle à l'échelle du système des fournisseurs dans le district d'Algoma afin de soutenir les enfants, jeunes et familles devant composer avec un trouble du spectre autistique.

Cet objectif reposera sur la philosophie du Nord : collaborer pour améliorer les services et le soutien offerts aux familles, regrouper l'expertise actuelle et les engagements qui sont actuellement à la disposition de l'ensemble du district.

Solution :

Le Centre de développement de l'enfant THRIVE a été sélectionné pour orienter cette tâche. Les activités comprennent, mais sans s'y limiter :

- L'amélioration des liens et des relations entre familles, organismes et communautés;
- Effectuer une évaluation des besoins pour établir l'expertise existante, les lacunes, les opportunités de collaboration et le perfectionnement continu des compétences;
- Optimiser les capacités professionnelles actuelles, cerner les possibilités d'apprentissage, partager les ressources et opportunités de formation lorsque possible;
- Améliorer les liens entre les organismes et les communautés, en se basant particulièrement sur les leçons apprises, et en explorant ce qui peut être accompli pour assurer l'amélioration/le soutien;

- S'assurer que tous les efforts créent un appui significatif pour les enfants, jeunes et familles;
- **Orienter les stratégies précitées afin d'appuyer la principale lacune – l'accès à des services de relève de qualité (voir description ci-dessous).**

Contexte : Orientation – Accès à un service de relève de qualité

Le Comité consultatif de développement des capacités de services d'Algoma a sélectionné cette orientation, car il s'agit d'un élément crucial du soutien à offrir aux enfants, jeunes et familles de ce district.

Les parents et les pourvoyeurs de soins ont considéré les possibilités d'offre de services liés à la relève comme étant essentielles pour soutenir leur enfant ou jeune, ainsi que pour leur permettre de disposer du temps voulu pour participer pleinement aux services du POSA.

Le Nord de l'Ontario a connu des défis à long terme liés à l'accès à des services de relève de qualité. Ces défis sont maintenant devenus des situations de crise pour les deux raisons suivantes :

1. Les familles disposent des fonds nécessaires, mais pas d'un accès à des travailleurs en relève qualifiés;
2. Les familles n'ont pas du tout accès à des services de relève.

Avec l'introduction du nouveau POSA, les familles devront aussi maintenant recruter les professionnels de POSA. De plus, plusieurs familles veulent bien participer aux services familiaux de base, mais ne peuvent pas le faire, car elles n'ont pas le soutien requis pour y participer pleinement.

Parmi les défis et les obstacles, mentionnons :

- Accès limité ou aucun accès aux services de relève ou travailleurs en relève qualifiés, tout particulièrement dans les régions rurales ou éloignées;
- Un certain accès à des services de relève virtuels, mais soutien limité pour préparer l'enfant et le jeune à une participation optimale (p. ex. comment se préparer à une séance, expliquer à l'enfant/au jeune comment y participer virtuellement, peu de formation ou aucune formation destinée à l'enfant/le jeune ou la famille, particulièrement pour ce qui concerne la sécurité en ligne);
- Peu de liens ou aucun lien formel entre les programmes de relève existants et les services du POSA (les mandats de relève actuels sont limités, les listes d'attente sont de plusieurs années et le financement est limité);

- Un soutien limité pour aider à couvrir les coûts de déplacement/disposer du temps requis pour fournir un service dans des communautés rurales et éloignées;
- Aucune stratégie communautaire formelle en place pour repérer les lacunes et les solutions à y apporter;
- Le manque de stratégie de rétention à long terme (p. ex. comment les travailleurs en relève deviennent aussi de futurs thérapeutes en POSA?, etc.);
- Les familles ont indiqué que ce besoin doit être abordé pour s'assurer qu'elles puissent profiter au maximum des services familiaux de base gratuits offerts, tout en réservant leurs budgets individuels pour les services de traitement.

Solution :

Le Centre de développement de l'enfant THRIVE travaillera en partenariat pour :

- Solliciter la participation d'un petit groupe de familles qui aidera à déterminer les principaux domaines d'amélioration possible, à fournir des idées novatrices et les formes de soutien susceptibles d'améliorer l'accès aux services de relève;
- Améliorer la stratégie de recrutement existante pour inviter de nouveaux travailleurs à se joindre au domaine des services de relève;
- Collaborer avec divers professionnels pour établir des opportunités de formation gratuites pour les travailleurs en relève;
- Développer ou relier entre eux les portails de relève existants contenant des ressources utiles, pour offrir une expérience en relève positive à la famille et aux travailleurs;
- Élaborer une stratégie visant à relever les défis associés à la prestation des services de relève en milieux ruraux ou éloignés;
- Explorer les stratégies de relève virtuelles courantes pour déterminer ce qui fonctionne bien et repérer les opportunités d'amélioration;
- Élaborer une solide stratégie de formation en soutien au perfectionnement professionnel (formation de technicien en comportement inscrit – RBT, élaboration d'objectifs, accès à une supervision, etc.).

Résultat attendu à court terme :

Établir une stratégie formelle visant l'amélioration du programme de relève actuel auprès d'un fournisseur de services, afin de favoriser le recrutement, la formation, le déploiement et la rétention des travailleurs en relève. Une attention particulière sera accordée à l'appui des familles vivant en régions rurales ou éloignées.

Résultat attendu à long terme :

Utiliser cette stratégie comme première étape d'établissement d'une stratégie de développement des capacités de services à long terme pour tous les postes servant à offrir un soutien aux enfants diagnostiqués d'un trouble du spectre autistique.

Répartition des fonds : 130 000 \$

Ces fonds visent à appuyer l'élaboration et la mise en œuvre de la stratégie d'offre de services par un fournisseur du Centre de développement de l'enfant THRIVE.

Opportunité régionale 1

Capacité de services améliorée au sein des communautés des Premières Nations

Contexte :

Les Comités consultatifs de développement des capacités de services dans le Nord de l'Ontario sont composés de membres qui possèdent des connaissances de premier plan sur les lacunes en matière de capacités de services au sein des communautés des Premières Nations.

Les obstacles principaux sont les suivants :

- La reconnaissance des défis et obstacles uniques auxquels font face les familles qui doivent composer avec un diagnostic du trouble du spectre autistique;
- L'absence de services accessibles et culturellement appropriés qui tiennent compte des traditions, de la langue et des modalités des services;
- Le manque de soutien pour ce qui est de l'aiguillage vers les services.

Objectif :

Améliorer la capacité de services et les connaissances liées au trouble du spectre autistique, de même que les options de services disponibles au sein d'une communauté des Premières Nations.

Solution :

Avec le soutien du comité de sous-groupe du trouble du spectre autistique mené par la nation Nishnawbe-aski, la ou les communautés des Premières Nations de Thunder Bay seront sélectionnées pour guider des ressources et une ou des séances de formation liées à l'autisme qui sont culturellement appropriées et accessibles. La formation se terminera par la présentation d'un aperçu des options de services disponibles et du

cheminement à suivre pour en bénéficier. La population ciblée inclura les aînés, les familles et les professionnels de la communauté.

La séance de formation sera produite en collaboration avec des professionnels qui travaillent au sein de la communauté des Premières Nations et des aînés.

La ou les formations seront données en personne d'une manière qui respecte les traditions et dans la langue de la communauté des Premières Nations.

Résultat attendu à court terme

Connaissances et capacités améliorées au sein de la communauté des Premières Nations en question, en ce qui concerne le trouble du spectre autistique et les services connexes.

La formation pilote fournit une opportunité d'évaluer les succès obtenus et les obstacles à la formation, pour mettre en pratique l'approche dans un plus vaste éventail de communautés des Premières Nations.

Résultat attendu à long terme / Durabilité

Par l'intermédiaire d'une approche consistant à « former le formateur », la formation peut être utilisée pour améliorer la capacité des professionnels à travailler au sein des communautés des Premières Nations. La formation peut alors être utilisée par ces professionnels pour améliorer la capacité des aînés et de la famille au sein d'autres communautés dans toute la région du Nord.

Répartition des fonds : 100 000 \$

Une somme devant être allouée à la Nation Nishnawbe-aski pour appuyer le travail du comité de sous-groupe du trouble du spectre autistique.

Opportunité régionale 2

Le manque d'établissements postsecondaires dans la région du Nord offrant le curriculum requis pour former et retenir les professionnels nécessaires.

Contexte :

À la suite de la mise en œuvre du nouveau POSA, la capacité des services dans toute la région du Nord de l'Ontario a diminué. Ce déclin provient principalement de la réduction du nombre de professionnels qualifiés pouvant offrir des services liés à l'autisme de haute qualité.

Parmi les principales préoccupations, mentionnons les suivantes :

- Le manque de stratégies de la région du Nord visant à attirer les professionnels dans la région;
- Le manque d'accès à des études postsecondaires dans les collèges et universités du Nord;
- Le manque d'accès à des options postsecondaires pour les professionnels cherchant des expériences francophones et universitaires qui sont culturellement appropriées;
- Le manque de financement pouvant soutenir les coûts d'un perfectionnement professionnel postsecondaire et continu.

Objectif :

Collaborer avec le ministre des Services à l'enfance et des Services sociaux communautaires (M. Todd Smith), le ministre de la Formation, des Collèges et Universités (M. Ross Romano) et des représentants des collèges et universités du Nord afin d'élaborer une stratégie pour la région du Nord visant à attirer de nouveaux professionnels et appuyer les professionnels déjà sur le terrain.

Solliciter la participation d'établissements universitaires dans toute la province afin de produire de l'information sur la stratégie, les partenaires et les mentors, lorsque possible.

Solution :

Avec l'appui des présidents des Comités consultatifs de développement des capacités de services, les REC entameront des discussions sur l'élaboration de la stratégie et les ressources nécessaires au soutien avec le ou les ministres appropriés.

La stratégie comprendra des solutions à court terme pour satisfaire aux besoins immédiats, ainsi que des solutions à long terme pour s'assurer que la région du Nord a accès à une formation postsecondaire lui permettant de pourvoir tous les postes visant à offrir des services du POSA de qualité.

Les membres de tous les Comités intéressés par l'atteinte de cet objectif seront également invités à guider l'élaboration de la stratégie.

Résultat attendu à court terme

Un engagement à rétablir une subvention destinée à la région du Nord à l'intention des professionnels en cours d'obtention des qualifications nécessaires, p. ex. pour le BCBA, le BCaBA.

Résultat attendu à long terme / Durabilité

Assurer un partenariat avec au moins un collège et une université dans la région du Nord pour discuter du potentiel de prestation de programmes de formation.

Répartition des fonds :

Cet objectif ne tient pas compte des coûts, sauf les coûts de déplacement et les coûts d'hébergement pour les présidents de comité si certaines réunions doivent se tenir en personne.

Opportunité régionale 3

L'accès à des fournisseurs de services desservant les communautés rurales et éloignées; les parents ou pourvoyeurs de soins étant obligés d'absorber le coût des déplacements pour bénéficier des services dans leur communauté locale ou d'assumer la responsabilité de devoir se déplacer pour aller rencontrer le fournisseur de services.

Avec la mise en œuvre du POSA, la capacité des services dans toute la région du Nord de l'Ontario a diminué. Les familles résidant dans des communautés rurales ou éloignées n'ont pas accès à des services liés à l'autisme de qualité. Ce problème est un élément important de l'expérience du Nord et il a des conséquences sur tous les services, et ce, dans tous les secteurs. Malgré les meilleurs efforts et intentions des fournisseurs de services, une stratégie à long terme et durable doit encore être élaborée.

Les tableaux ci-dessous comprennent des exemples des distances que les familles ou les pourvoyeurs de soins doivent parcourir pour recevoir ou offrir les services. Remarque : ce tableau ne représente que des exemples de distances parcourues au sein du district et n'inclut pas toutes les communautés.

Distances à parcourir à partir du centre urbain le plus près

District de Sault Ste. Marie / d'Algoma

Communauté	Distance à parcourir (trajet aller seulement)
IRON BRIDGE	120 km
BLIND RIVER	143 km
WAWA	230 km
HORNEPAYNE	415 km

District de Kenora/Rainy River

Communauté	Distance à parcourir (trajet aller seulement)
SIOUX LOOKOUT	100 km
WHITEDOG	100 km
LAC SEUL FIRST NATION	108 km
IGNACE	110 km
EAR FALLS	150 km
ATIKOKAN	152 km
RED LAKE	220 km
COCHENOUR	230 km
MADSEN	230 km
PREMIÈRE NATION DE MISHKEEGOGAMANG (OJIBWÉS)	306 km
PICKLE LAKE	360 km
KASABONIKA*	100 km + vol de 3,5 h
KEEWAYWIN*	100 km + vol de 2 h
PIKANGIKUM*	100 km + vol de 1 h
WAPEKEKA*	100 km + vol de 1,5 h
WEBEQUIE*	100 km + vol de 1 h

*Aucun hébergement n'est disponible dans plusieurs des communautés accessibles par avion seulement; le trajet aller-retour doit être effectué dans la même journée.

District de Thunder Bay

Communauté	Distance à parcourir (trajet aller seulement)
RED ROCK	110 km
NIPIGON	112 km
MACDIARMID	170 km
PAYS PLAT	175 km
SCHREIBER	203 km
TERRACE BAY	217 km
GERALDTON	280 km
LONGLAC	300 km
MARATHON	300 km
MANITOUWADGE	387 km
KINGFISHER LAKE*	100 km + vol de 2 h
LANSDOWNE HOUSE*	100 km + vol de 1 h

*Aucun hébergement n'est disponible dans plusieurs des communautés accessibles par avion seulement; le trajet aller-retour doit être effectué dans la même journée.

District de Sudbury-Manitoulin

Communauté	Distance à parcourir (trajet aller seulement)
MASSEY	110 km
BIRCH ISLAND	120 km
SPANISH	130 km
LITTLE CURRENT	140 km
MINDEMOYA	178 km
ELLIOT LAKE	180 km
WIKWEMIKONG	186 km
SPRING BAY	195 km
GORE BAY	200 km
NEW LISKEARD	220 km
SHESHEGWANING	250 km
CHAPLEAU	427 km

La pratique la plus commune dans le Nord consiste à mettre sur pied des équipes dans les centres urbains et affecter des employés au soutien des familles dans les communautés rurales, quand il le faut. Cependant, l'approche préférée consiste à établir une capacité professionnelle dans chaque communauté; toutefois, sans l'assurance d'un financement durable à long terme, cet objectif ne sera jamais réalisé.

Les principales préoccupations touchent notamment les aspects suivants :

- Le manque de professionnels formés dans la propre communauté des familles;
- Les coûts de déplacement des fournisseurs pour rencontrer les familles, et leur fournir le traitement prévu dans leur propre communauté, sont élevés;
- Les pourvoyeurs de soins doivent parcourir de longues distances avec leurs enfants pour avoir accès aux services dans les communautés urbaines;
- Les familles ont droit à des fonds limités par le biais du budget pour les services aux enfants ou du financement ponctuel, et ils doivent souvent payer elles-mêmes leurs dépenses de déplacement;
- Les fonds ne devraient servir qu'à payer les traitements, et non à pallier le manque de professionnels locaux formés ou à couvrir les coûts de déplacement.

Objectif :

Augmenter l'accessibilité aux services liés à l'autisme dans les communautés rurales ou éloignées.

Solution :

Les fournisseurs offrant des services aux familles dans les communautés rurales ou éloignées peuvent demander des « fonds d'accès » pour couvrir ces coûts. Si une telle demande est approuvée, un formulaire de demande de règlement et un processus de remboursement des fournisseurs pour tous les coûts liés à leurs déplacements dans les communautés rurales ou éloignées, seront élaborés. En fournissant directement au public et aux fournisseurs de soins privés des fonds limités pour les déplacements, les familles peuvent affecter leur budget pour les services aux enfants ou le financement ponctuel au traitement, au plus grand bénéfice de leur enfant ou jeune.

Résultat attendu à court terme

Accès amélioré aux professionnels dans les communautés rurales ou éloignées, entraînant la mise en place de services supplémentaires offerts aux enfants, jeunes et familles devant composer avec un trouble du spectre autistique.

Documentation des succès, défis, coûts détaillés et données empiriques qui serviront à établir la future planification du POSA.

Résultats à long terme / Durabilité

Comme il s'agit d'un problème à long terme, il est crucial que les données recueillies pour cet objectif soient présentées au MESSC afin qu'elles puissent servir à inspirer la future conception du POSA. Peu importe cette conception du nouveau POSA, les familles vivant dans des communautés rurales ou éloignées n'auront pas accès à ces services importants sans une stratégie visant la prise en charge des vrais coûts de la prestation des services.

Funding Allocation: 130 000 \$ (32 500 \$ par district)

Comme cet objectif touche tous les districts, chaque comité consultatif de développement des capacités de services consacrera une somme de 20 000 \$, les REC attribuant une autre tranche de 50 000 \$ provenant de la répartition régionale, en appui à cet objectif.

Opportunité régionale 4

Le manque de soutien pré et post diagnostic, y compris le besoin d'améliorer le soutien pour assurer l'orientation et la coordination, développer des liens formels entre des porte-parole de groupes de parent, des mentors auprès de parents et les Programmes ontariens des services en matière d'autisme (p. ex. services familiaux de base – Collaboration pour le Nord, organisations).

Contexte :

Cet obstacle a été repéré dans le cadre du travail du Comité consultatif de développement des capacités de services. En raison de l'introduction des services familiaux de base et de la réorganisation des ressources limitées des REC, cet objectif sera abordé sans recourir au financement lié au développement des capacités de services.

Cet objectif a été considérablement élargi pour recouvrir un certain nombre de problèmes d'accès ou de soutien cernés par les familles et les fournisseurs de soins. Même si cet objectif sera financé sans recourir à la somme attribuée au développement des capacités de services, le même processus de mise en œuvre sera suivi et évalué en même temps que tous les objectifs établis par les Comités consultatifs de développement des capacités de services.

À la suite de la mise en œuvre du nouveau POSA, la région du Nord de l'Ontario a connu les problèmes suivants :

- Pertes de repères et confusion liées à l'accès et à l'obtention de services de diagnostic;
- Confusion liée aux divers postes disponibles servant à aider à l'orientation et à la coordination des services du POSA;
- Accès à un très grand nombre de services de base et virtuels avec peu ou aucune orientation, à savoir quel type de service convient le mieux à chaque enfant, jeune ou famille;
- Une rupture des liens entre les services du POSA régionaux et les services locaux fournis dans chaque communauté;
- Peu de liens formels, voire aucun, entre des porte-parole de groupes de parent et des mentors auprès de parents, et les organisations fournissant les services du POSA.

Parmi les principaux obstacles, mentionnons les suivants :

- Une quantité écrasante d'information accessible aux familles;
- De multiples organisations responsables de l'orientation et de la coordination des services et du soutien, et peu d'information claire indiquant la façon dont les personnes occupant ces postes collaborent entre elles;
- Peu de stratégies formelles, voire aucune, en place pour repérer les lacunes;
- Accès inéquitable dans l'ensemble de la région, chaque district exigeant une stratégie distincte;
- Les familles exigent un accès à la coordination et au soutien clinique pour les aider dans la sélection des services;
- Les familles ont besoin d'un accès aux porte-parole de groupes de parent et aux mentors auprès de parents à l'extérieur du système de services formel, et d'un soutien de leur part;
- Les familles ont indiqué qu'elles ont besoin d'un soutien pour s'assurer d'optimiser les services de base disponibles, en réservant leurs budgets individuels aux services de traitement;
- Les familles vivant dans des communautés rurales réclament un accès à des services dans leur propre communauté, afin de réduire leurs besoins de déplacement au moment de rencontrer le fournisseur de services.

Objectif :

Établir une stratégie formelle visant à appuyer les familles pour ce qui concerne l'orientation / coordination entre les services, l'accès aux évaluations de diagnostic, et pour créer un lien formel entre des porte-parole de groupes de parent, des mentors auprès de parents et des familles.

Solution :

Les REC ont établi un poste de coordonnateur régional des services familiaux. Les fonctions attribuées à ce rôle sont les suivantes :

- Répondre aux questions des familles concernant les services offerts par le biais de la Collaboration pour le Nord;
- Répondre aux questions portant sur le POSA;
- Mettre en relation les familles avec les fournisseurs de services locaux;
- Offrir l'accès à une séance de consultation clinique de une heure pour déterminer les services les plus appropriés au cas de l'enfant, du jeune ou de la famille;
- Communiquer avec des porte-parole de groupes de parents et mentors auprès de parents, et entamer des discussions avec eux;

- Être prêt à répondre rapidement à toutes les demandes d'information concernant l'accès aux évaluations de diagnostic;
- Mettre en relation les familles avec les ressources locales;
- Accepter des cas d'aiguillage venant de districts qui n'ont pas de point formel d'accès;
- Aider les familles à accéder aux séances sur l'intervention précoce (Formation sur le traitement par réponses pivots ou l'ABC social);
- Travailler en collaboration avec les partenaires actuels et nouveaux du Carrefour de diagnostic pour favoriser le processus de diagnostic;
- Interagir avec les fournisseurs de services d'intervention précoce dans toute la région pour améliorer la sensibilisation à ce type d'intervention, et la capacité à filtrer et aiguiller les enfants le plus tôt possible;
- Collaborer avec les partenaires régionaux et provinciaux en vue de faire évoluer la pratique existante afin de réduire les délais d'attente et améliorer l'accès.

Élaborer une stratégie pour s'assurer que les services sont fournis dans la communauté résidentielle de l'enfant ou du jeune.

- Un lien formel sera établi entre le coordonnateur régional des Services aux familles, le superviseur des services régionaux et un groupe sélectionné de porte-parole de groupes de parents et de mentors auprès de parents. Les REC collaboreront avec les parents dans toute la région pour leur permettre d'exprimer leur intérêt dans ce travail, chercher à obtenir leur avis concernant sa conception, déterminer si une formation formelle est requise, et travailler en collaboration avec les REC pour développer une stratégie visant à faciliter l'accès;
- La possibilité pour les familles ayant un besoin immédiat de services de consultation de sélectionner un fournisseur de leur choix afin de bénéficier d'une consultation d'une durée de une heure.

Résultat attendu à court terme

Toutes les solutions précitées seront mises en œuvre entre septembre 2020 et le 31 mars 2021. Des données et des données empiriques seront recueillies pour faire le suivi de leur efficacité, repérer leurs lacunes et corriger la trajectoire si l'une des solutions se révèle inefficace. Les données et les leçons apprises de la situation seront utilisées pour guider les besoins en formation et capacités de services professionnels liés à la mise en œuvre du POSA actuel. Les REC utiliseront aussi activement les données pour influencer et guider l'élaboration de la future version du POSA.

Résultats à long terme / Durabilité

Un système doté de liens efficaces et d'un bon appui disponible à toutes les familles, du premier point de contact avec le POSA et durant toute leur expérience de prestation des services. Des liens améliorés entre le POSA et les fournisseurs de services locaux. Un processus clair permettant de repérer les lacunes et d'élaborer des solutions. Un engagement visant à s'assurer que les familles sont appuyées par des porte-parole de groupes de parents/mentors de parents bien identifiés, ainsi que par le système de services formel. Un processus d'accès clair et bien géré pour tous les services du POSA servira ultimement à faire connaître les besoins des familles et la capacité professionnelle requise pour répondre à ceux-ci.

Répartition des fonds :

Comme les solutions précitées correspondent au mandat du coordonnateur des services familiaux du POSA, des services familiaux de base, de Carrefour diagnostic, et s'inscrivent dans l'engagement des REC à établir un solide lien entre des défenseurs de groupes de parents et des mentors auprès de parents, ce projet sera financé à même les ressources existantes.

Opportunité régionale 5

L'accès et les services visant à appuyer les jeunes (plus précisément dans les régions rurales et éloignées du district), ce qui inclut la mise en place de « cliniques spécialisées » et l'accès à celles-ci.

Contexte :

Malgré l'introduction du nouveau POSA, d'importantes lacunes existent toujours pour ce qui concerne les jeunes ayant besoin de services et de soutien. Les services comprennent, mais sans s'y limiter, ce qui suit : un accès à la consultation et au traitement pour les jeunes ayant besoin de soutien en santé mentale, des activités et des programmes particuliers offerts aux jeunes de 12 à 18 ans, des programmes et des opportunités d'emploi pour préparer les jeunes au monde du travail, ainsi que des opportunités d'acquisition de compétences en fonction de leur âge, afin de les préparer à leur vie d'adulte.

Parmi les principaux obstacles, mentionnons les suivants :

- Peu d'accès, voire aucun, à des services de soutien pour la santé mentale appropriés;
- Peu d'accès, voire aucun, à des services appropriés à leur âge, en matière de soutien social, d'emploi, ou en période de transition;
- Aucun accès à des services ou soutiens spécialisés locaux (p. ex. l'accès à certains programmes ou des spécialistes est difficile, il existe de longues listes d'attente, et il est probable que la famille doive se déplacer pour obtenir un service plutôt que le service soit disponible dans la communauté du jeune).

Objectif :

Collaborer avec les membres du Comité consultatif, particulièrement avec les parents qui doivent subir à l'heure actuelle un manque de services et de soutien pour leur jeune.

Collaborer avec les fournisseurs régionaux et provinciaux pour explorer des options de service ou de soutien qui sont actuellement disponibles afin de répondre à ce besoin.

Solution :

Sélectionner un petit groupe de travail composé de parents et de professionnels pour définir clairement les besoins, établir les priorités et sélectionner un service à diriger. L'équipe des REC collaborera avec les partenaires provinciaux et régionaux pour trouver le fournisseur de services le plus apte à prendre en charge le développement et la mise en œuvre du service priorisé.

Cet objectif sera axé sur deux points :

1. Développer un modèle qui saura repérer les lacunes;
2. Obtenir l'expertise, et réussir la mise en œuvre du service priorisé dans une région rurale pour déterminer si cette approche fera en sorte que les jeunes puissent continuer à avoir accès à ces services tellement nécessaires à l'avenir;
3. Établir des relations avec les spécialistes locaux pour tenir des « Cliniques spécialisées » personnalisées afin de répondre aux besoins uniques liés à la transition des jeunes vers leur vie adulte.

De plus, avec l'appui du Comité consultatif de développement des capacités de services du Nord de l'Ontario ainsi que celui de parents, pourvoyeurs de soins et de professionnels de toute la province, les REC fournissent les services familiaux de base de la phase 4 de la Collaboration pour le Nord.

Une rétroaction avait été reçue des parents et des pourvoyeurs de soins sur les « types » de services requis, laquelle avait été utilisée pour guider l'élaboration des propositions et services subséquents offerts par les partenaires participant la Collaboration pour le Nord (16 au total).

Les REC et ses partenaires offrent 119 services familiaux de base uniques, avec la possibilité de soutenir plus de 1 600 familles. Plusieurs de nos services offerts répondent parfaitement aux problèmes que doivent affronter les enfants plus âgés ou les jeunes en période de transition vers l'âge adulte, y compris, mais sans s'y limiter :

L'anxiété chez les enfants et adolescents atteints d'un TSA : un atelier de travail pour les pourvoyeurs de soins sur la thérapie cognitivo-comportementale avec suivi personnalisé

Les enfants et les jeunes atteints d'un TSA et souffrant d'anxiété ne sont pas seuls! Durant cette formation de trois heures, les pourvoyeurs de soins en apprendront davantage sur l'anxiété, les diverses façons dont elle se manifeste chez les enfants/jeunes atteints d'un TSA et quelles stratégies de thérapie cognitivo-comportementale utiliser avec leur enfant/jeune à la maison. Les pourvoyeurs de soins pourront mettre en pratique les stratégies apprises et élaborer un plan pour aider leur enfant/jeune à réaliser un objectif précis. Deux consultations de suivi personnalisées de une heure seront fournies après la formation.

Devenir un super héros social

Les enfants apprennent à devenir leur propre super héros en reconnaissant les « obstacles sociaux ». Tout d'abord, à titre de « détectives sociaux », ils reconnaissent les indices sociaux dans leur environnement. Ensuite, à titre de « super héros », ils travaillent à modifier leurs façons de penser et à augmenter les aptitudes d'autorégulation d'une façon interactive et amusante.

Groupes de cours de cuisine

Rassemblez-vous et préparez un repas! Faire la cuisine est une aptitude de la vie quotidienne qui peut mener à une plus grande indépendance et possiblement à un emploi dans l'industrie de l'alimentation. Ce peut également être une façon d'établir des liens au sein de la communauté et entre familles, en contribuant activement aux ventes de pâtisseries, ou en participant à des repas-partage ou des petites réunions.

Les gens tendent aussi plus souvent à accepter d'essayer de nouveaux plats s'ils les ont préparés eux-mêmes; donc par ce moyen, votre enfant pourrait souhaiter goûter à de nouveaux aliments et à élargir son menu habituel!

Les participants travailleront individuellement avec un thérapeute pour suivre une recette et contribuer à la confection d'un repas qui est préparé par le groupe. Les participants apprendront des techniques de cuisine de base et des aspects liés à la sécurité dans une cuisine. Chaque séance se termine par l'opportunité pour les participants de pratiquer des comportements sociaux et l'étiquette des repas, tout en goûtant à leurs créations culinaires mutuelles.

Afin de motiver la généralisation des aptitudes, on demandera aux participants d'apporter leurs propres ustensiles pour qu'ils puissent apprendre à faire la cuisine avec les mêmes ustensiles qui sont à leur disposition une fois à la maison.

Atelier sur les aptitudes de la vie quotidienne

L'objectif de cet atelier consiste à fournir une introduction à l'importance d'atteindre son indépendance dans les routines de la vie quotidienne, comme s'habiller, se brosser les dents, prendre sa douche et autres! L'atelier passera en revue les façons dont les parents/pourvoyeurs de soins peuvent utiliser les principes de l'analyse comportementale appliquée (ACA) pour aider leur enfant ou jeune à obtenir leur indépendance dans ces secteurs.

Promotion des comportements autonomes (PCA)

Répartie sur huit séances personnalisées, la PCA se concentre sur la promotion des aptitudes à la vie indépendante des personnes. De concert avec un thérapeute en ACA, les adolescents auront l'opportunité de travailler à l'acquisition de différentes aptitudes à l'autonomie.

Parmi ces aptitudes, notons les...

- aptitudes à la vie quotidienne personnelle (la toilette, l'hygiène, l'habillement...);
- aptitudes la vie quotidienne à la maison (soins de ses vêtements, planification et cuisson des repas, sécurité à la maison...);
- aptitudes à la vie en communauté (gestion de son argent, magasinage, sécurité de la communauté...).

Vie familiale et santé sexuelle

Cette possibilité d'apprentissage en petit groupe se concentre sur l'apprentissage quant aux relations interpersonnelles, à la santé sexuelle, et au bien-être, et est dirigée par un formateur attentif et respectueux. Parmi les sujets couverts notons les suivants : introduction, relations humaines, communications, exploitation, compréhension du corps, ainsi que ressources disponibles et révision.

P.R.E.P. à l'emploi

Préparez-vous à travailler! Le programme P.R.E.P. à l'emploi s'adresse aux adolescents de 14 à 17 ans qui cherchent à acquérir des aptitudes qui les aideront à trouver et conserver un emploi. Ce programme personnalisé de 10 séances couvrira des compétences telles que celles requises pour préparer un c.v., une entrevue, celles qu'exige un emploi auprès du public vs un emploi privé, ou encore la gestion du stress et de l'anxiété, les règles sociales implicites, parmi bien d'autres!

Les transitions de la vie et le trouble du spectre autistique : Comment aider un enfant à faire la transition de l'école élémentaire à l'école secondaire, puis à la vie d'adulte

Un atelier virtuel et une séance de Q et R conçus pour fournir de l'information et des stratégies pour aider les parents et les pourvoyeurs de soins à aider leurs enfants à faire la transition vers différentes étapes majeures de la vie, comme un changement d'école, l'obtention d'un diplôme de différents niveaux de scolarité, le début de la vie adulte et l'entrée sur le marché du travail.

Santé mentale 101 pour les adolescents atteints d'un TSA

Ce groupe de thérapie virtuelle vise les adolescents atteints d'un TSA, âgés de 14 à 18 ans, qui souhaitent en apprendre davantage sur leur propre santé mentale. Le groupe se concentre sur l'acquisition de connaissances sur divers diagnostics et symptômes les plus communs, la relation entre le stress et les éléments stressants auxquels font face les adolescents et les jeunes adultes atteints du TSA, et où et comment accéder à un soutien en santé mentale. De plus, le groupe se concentrera sur la compréhension de ses propres émotions et de la relation entre les pensées, les sentiments et les comportements, de même que sur l'acquisition de stratégies afin de mieux contrôler ses émotions et son comportement face au stress et à l'adversité.

Cliniques de soins liés à la santé mentale pour les jeunes atteints d'un TSA

Les jeunes atteints d'un TSA ont accès à un maximum de trois consultations personnalisées de une heure chacune avec un psychologue agréé, ayant de l'expérience dans le travail auprès des jeunes atteints d'un TSA et des difficultés liées à leur santé mentale. Les participants devront remplir des questionnaires de dépistage relatifs à leur santé mentale avant leur premier rendez-vous. Les préoccupations présentes pourraient relever de défis liés à l'anxiété, au stress, à la dépression, à la colère ou au contrôle des émotions. Une approche comportementale cognitive basée sur les points forts aidera les enfants et les jeunes à résoudre des problèmes, découvrir de nouvelles stratégies d'adaptation et déterminer les prochaines étapes du soutien dont ils pourraient bénéficier dans leur propre communauté.

Groupe de méditation de pleine conscience pour adolescents

Ce groupe de thérapie virtuelle vise les adolescents atteints d'un TSA, âgés de 14 à 18 ans, qui souhaitent apprendre en quoi la méditation de pleine conscience et le fait de se sentir « ici et maintenant » peuvent les aider à améliorer divers aspects de leur vie. Le groupe se concentrera sur l'acquisition de connaissances sur les principaux éléments de la « pleine conscience » et diverses manières pratiques d'appliquer et de s'exercer à ce type de méditation. Les participants apprendront des stratégies telles que la respiration profonde, la relaxation progressive des muscles, la visualisation et l'imagerie guidée, et l'autocompassion.

Naviguer à travers l'adolescence (garçons et filles)

L'adolescence peut représenter une période de confusion et de stress pour les enfants et les familles, alors que les parents tentent d'introduire des concepts clés du développement humain. Alors que les enfants ont de la difficulté à comprendre les changements rapides survenant dans leur vie, poser des questions à leurs parents pourrait les rendre mal à l'aise. Entre les changements corporels, les changements hormonaux et les nouvelles habitudes d'hygiène à acquérir, les enfants atteints d'un TSA pourraient se trouver dépassés par tout ce qu'il y a à comprendre pendant leur période de puberté. Ce groupe s'attache à décomposer les aspects de cette période complexe du développement humain et à informer les enfants des étapes normales de ce développement qu'ils devront vivre. Les séances se concentreront sur les aspects suivants : biologiques, psychologiques, sociales, comportementales, en plus des

nouvelles routines d'hygiène. Les concepts seront décomposés et enseignés à l'aide d'une documentation pédagogique captivante, précise et claire. Les leçons seront également accompagnées d'aides visuels et d'histoires sociales pour l'environnement familial. Il y aura un fort accent mis sur la création d'un espace sécuritaire dans lequel les enfants se sentent à l'aise pour poser leurs questions ou discuter des défis qui sont les leurs.

Atelier sur les aptitudes à la vie pré-professionnelle et professionnelle

L'objectif de cet atelier consiste à fournir une introduction aux aptitudes pré-professionnelles et professionnelles. Cet atelier aidera les parents/pourvoyeurs de soins à faire un remue-méninges pour trouver les points forts et les points faibles de leur jeune atteint d'un TSA, afin de déterminer quelle expérience professionnelle pourrait être la mieux adaptée à leur enfant. Il passera en revue certaines suggestions visant à préparer le jeune atteint d'autisme à un poste professionnel, comme celles de préparer un c.v., une entrevue et les aptitudes sociales en milieu de travail.

Série sur la puberté – Séances virtuelles en temps réel : Garçons et filles

Objectifs de la présentation :

- Fournir de l'information sur ce que vit votre enfant pendant sa puberté;
- Vous permettre d'évaluer où se trouve votre enfant dans son développement et s'il est prêt à assumer son indépendance sous divers aspects;
- Vous fournir le langage requis pour que vous puissiez avoir une conversation aisée et en toute confiance avec votre enfant;
- Fournir des options en matière d'outils ou d'équipement en soutien au développement d'aptitudes et/ou pour tenir compte de préoccupations sensorielles.

Soutien offert aux jeunes atteints du trouble du spectre autistique – Santé et bien-être touchant la sexualité

Des formateurs dirigeront un atelier en ligne sur le sujet de la santé et du bien-être sexuels destiné aux parents de jeunes atteints d'un TSA. Les parents apprendront à aider leur jeune à explorer divers enjeux, y compris la puberté, le consentement et les limites sexuelles. Les parents/jeunes se verront offrir des séances de suivi en ligne pour obtenir un soutien supplémentaire.

Enseignement de la sexualité ciblant les adolescents

Cet atelier, et la séance de consultation s'y rattachant, sont conçus de façon à établir une structure visant un comportement sexuel approprié basé sur les stratégies d'ACA, et d'offrir des opportunités d'enseignement ciblant les adolescents et portant sur l'intégration sociale et une sexualité saine.

Formation professionnelle

Cet atelier vient en aide aux jeunes atteints d'autisme qui cherchent à intégrer le marché du travail pour la première fois. Il vise les jeunes de 15 à 17 ans qui peuvent y assister seuls, et y participer en petits groupes par le biais d'une plateforme virtuelle ou en classe.

Les jeunes apprendront comment se chercher un emploi, quels sont les différents styles de c.v., feront l'acquisition de compétences visant la rédaction d'une lettre d'accompagnement et un c.v., obtiendront des conseils pour l'entrevue, apprendront quelles sont les questions les plus fréquentes posées en entrevue, et comment se préparer à celle-ci.

Formation professionnelle – Partie 2 : Projet communautaire

À la suite de leur participation au cours d'introduction à la formation professionnelle, les jeunes auront l'opportunité de mettre en pratique leurs aptitudes nouvellement acquises dans un petit projet communautaire sélectionné par le groupe.

Le projet traitera d'un besoin communautaire, comme l'agrandissement d'un espace vert dans une organisation sans but lucratif; la production d'une peinture murale; la construction de divers articles pouvant être utilisés pour le jeu ou l'apprentissage, et/ou concrétiser d'autres idées novatrices pouvant satisfaire à un besoin communautaire.

Les participants auront à la fois l'opportunité de pratiquer leurs aptitudes en rédigeant leur c.v. et en participant à une entrevue, et celle d'acquérir de nouvelles connaissances sur leur communauté. L'équipe du projet travaillera sur l'acquisition d'aptitudes, telles la planification, la collaboration, la créativité et la communication.

Une rétribution sera fournie à chaque participant sélectionné pour ce projet. Un encadrement professionnel individuel et une supervision seront fournis par un thérapeute en ACA et BCBA.

Résultat attendu à court terme

La sélection et la mise en œuvre réussie d'un service prioritaire fourni dans la communauté de résidence du jeune.

Un modèle réussi qui pourra être répété pour fournir d'autres services prioritaires requis pour les enfants, jeunes et familles, tout spécialement dans les régions rurales et éloignées.

Selon les termes du *ministère des Services à l'enfance et des Services sociaux et communautaires – Programme ontarien des services en matière d'autisme : services familiaux de base (10 sept. 2020)* – Fournir des outils aux familles leur permettant de pouvoir travailler avec leur enfant ou jeune, et participer à leur apprentissage et développement continu, par le biais de services qui sont :

- basés sur des données probantes;
- fournis par une diversité de professionnels;
- adaptés aux besoins évolutifs de votre famille au fil du temps et aux besoins, points forts et étape du développement de votre enfant;
- offerts de diverses façons, y compris de façon virtuelle, auto-dirigée, en personne ou en groupe;
- adaptés aux besoins propres à leur région, à leur culture, à leur langue, au sein de différentes communautés;
- offerts par des organismes utilisant des approches interprofessionnelles, novatrices et collaboratives pour travailler avec d'autres partenaires dans votre communauté.

Résultats à long terme / Durabilité

Un modèle bien établi qui surveille les besoins en services, ainsi qu'une stratégie claire dont le succès est éprouvé pour ce qui concerne l'accès à l'expertise et la prestation de services dans la communauté de résidence du jeune.

Une importante stratégie de développement des capacités de services pour s'assurer que la famille du jeune et sa communauté continuent de bénéficier des services et du soutien offerts bien après la fin du service.

Répartition des fonds :

Sans objet, car les coûts sont associés aux services familiaux de base du POSA, et parce que les fonds ne proviennent pas du budget du Centre de développement des capacités de services du Nord de l'Ontario.

Opportunité régionale 6

Le manque de disponibilité de professionnels qualifiés dans la région du Nord a fait que les parents et pourvoyeurs de soins ont exprimé leur intérêt à acquérir des compétences qui leur permettraient de fournir à leur enfant ou à leur jeune les services et le soutien dont ils ont grandement besoin.

Contexte :

Avec la mise en œuvre du nouveau POSA, la capacité de services dans toute la région du Nord de l'Ontario s'est trouvée réduite. Ce déclin provient principalement de la réduction du nombre de professionnels qualifiés pouvant offrir des services liés à l'autisme de haute qualité.

Les principales préoccupations touchent notamment les aspects suivants :

- Un service direct, prodigué en fonction des besoins, de type consultatif et individuel, est nécessaire pour répondre aux besoins de chaque enfant, jeune et famille;
- Le retard du lancement du nouveau modèle « basé sur les besoins » du POSA a contribué à une diminution des aptitudes acquises par les enfants et jeunes.

Objectif :

Améliorer la capacité des parents et des pourvoyeurs de soins de la région du Nord à mieux soutenir le développement et à mieux gérer les comportements de leur enfant ou jeune, car les parents et les pourvoyeurs de soins sont mieux équipés pour satisfaire aux besoins de leur enfant ou jeune.

Solution :

Avec l'appui du Comité consultatif de développement des capacités de services du Nord de l'Ontario ainsi que celui de parents, pourvoyeurs de soins et de professionnels de toute la province, les REC fournissent les services familiaux de base de la phase 4 de la Collaboration pour le Nord.

Une rétroaction avait été reçue des parents et des pourvoyeurs de soins sur les « types » de services requis, laquelle avait été utilisée pour guider l'élaboration des propositions et services subséquents offerts par les partenaires participant la Collaboration pour le Nord (16 au total).

Les REC et ses partenaires offrent 119 services familiaux de base uniques, avec la possibilité de soutenir plus de 1 600 familles.

Résultat attendu à court terme

Selon les termes du *ministère des Services à l'enfance et des Services sociaux et communautaires – Programme ontarien des services en matière d'autisme : Services familiaux de base (10 sept. 2020)* – Fournir des outils aux familles leur permettant de pouvoir travailler avec leur enfant ou jeune, et participer à leur apprentissage et développement continus, par le biais de services qui sont :

- basés sur des données probantes;
- fournis par une diversité de professionnels;
- adaptés aux besoins évolutifs de votre famille au fil du temps et aux besoins, points forts et étape du développement de votre enfant;
- offerts de diverses façons, y compris de façon virtuelle, auto-dirigée, en personne ou en groupe;
- personnalisés en fonction des besoins propres à leur région, à leur culture, à leur langue, au sein de différentes communautés;
- offerts par des organismes utilisant des approches interprofessionnelles, novatrices et collaboratives pour travailler avec d'autres partenaires dans votre communauté.

Répartition des fonds :

Sans objet, car les coûts sont associés aux services familiaux de base du Programme ontarien des services en matière d'autisme, et parce que les fonds ne proviennent pas du budget du Centre de développement des capacités de services du Nord de l'Ontario.

Suivi et évaluation des progrès

L'objectif du suivi et de l'évaluation des progrès du projet du Centre de développement des capacités de services du Nord de l'Ontario consiste à examiner les activités et les processus liés au projet afin d'évaluer le résultat des stratégies conçues pour éliminer les obstacles aux services pour les familles résidant dans la région du Nord de l'Ontario. Lorsque possible, les mesures d'évaluation ont été conçues et mises en oeuvre pour évaluer l'impact des stratégies proposées, et fournir des données prouvant la réussite de la mise en oeuvre des stratégies visant à améliorer les capacités professionnelles permettant à plus d'enfants, de jeunes et de familles d'avoir accès à des services de haute qualité dans leur communauté.

Considérant la portée du projet, une combinaison de données empiriques, qualitatives et quantitatives sera utilisée pour évaluer et tenir compte des succès et des obstacles liés au projet.

Les résultats seront publiés et rendus publics à la conclusion du projet.

Matrice du suivi et de l'évaluation des progrès

Une matrice d'évaluation (Tableau 2) a été créée pour aider à illustrer les processus en place servant à faire le suivi des progrès vers la réalisation des objectifs, et lorsque possible, afin de mettre en lumière les mesures utilisées pour évaluer les résultats. En fin de compte, les matrices fournissent un aperçu de la façon dont les données doivent être recueillies et déclarées.

Projet du Centre de développement des capacités de services du Nord : Modèle d'intervention

Un modèle d'intervention (Tableau 3) a été créé pour fournir un aperçu sous forme de diagramme des éléments cruciaux du Projet du centre de développement des capacités de services du Nord de l'Ontario, et comprend le besoin déterminé, les données d'entrée disponibles, les opportunités, les données de sortie, la population visée et les résultats attendus.

Tableau 2. *Matrice du suivi et de l'évaluation des progrès*

Remarque : La matrice suivante sera mise à jour de façon à inclure un processus un suivi et des mesures des résultats plus concis, alors qu'avance la réalisation du projet.

Opportunité associée au district de *Kenora/Rainy River*

Objectifs	Activités	Suivi du processus	Suivi des résultats
<p>Établir une stratégie formelle visant à améliorer le programme de relève actuel d'un fournisseur de services local afin de favoriser le recrutement, la formation, le déploiement et la rétention des travailleurs en relève. Une attention particulière sera accordée à l'appui des familles vivant en régions rurales ou éloignées.</p>	<p>Fournir un financement à un fournisseur de services local et collaborer avec celui-ci afin d'en arriver à :</p> <ul style="list-style-type: none"> • Amener un groupe de familles à découvrir les secteurs clés d'amélioration, trouver des idées novatrices et la sorte de soutien susceptible d'améliorer l'accès aux services de relève; • Améliorer les stratégies de recrutement actuelles pour attirer de nouveaux travailleurs en relève sur le terrain; • Collaborer avec divers professionnels pour développer des opportunités de formation gratuite pour les travailleurs en relève; • Développer ou relier entre eux les portails de relève existants contenant des ressources utiles, pour offrir une expérience en relève positive à la famille; • Élaborer une stratégie pour relever les défis associés à la prestation de services de relève dans les communautés rurales ou éloignées; • Revoir les stratégies de relève actuelles pour déterminer lesquelles fonctionnent bien et repérer les opportunités d'amélioration; 	<p>Le progrès vers la réalisation des activités individuelles et les échéanciers sont suivis régulièrement à l'aide du Tableau de suivi des objectifs (Annexe C). Le Formulaire de suivi des objectifs est géré par REC pour s'assurer du respect des échéanciers et des étapes à franchir décrites dans le formulaire.</p>	<p>Rapports des fournisseurs de services locaux :</p> <ul style="list-style-type: none"> • Une évaluation des besoins menée pour déterminer les principaux aspects susceptibles d'amélioration concernant les services de relève; • Un plan d'action pour gérer ces principaux aspects susceptibles d'amélioration; • Les données probantes servant à appuyer l'amélioration du modèle de recrutement (p. ex. l'utilisation des réseaux sociaux); • Le type, la description et le plan de mise en œuvre, les opportunités de formation gratuite de qualité, et le nombre subséquent de formations fournies, de personnes formées, et la satisfaction globale liée à la formation (un sondage sera créé en fonction des résultats visés par la formation – une fois ceux-ci définis); • La stratégie mise en œuvre pour répondre aux lacunes touchant les services dans les communautés rurales ou éloignées, et le nombre subséquent de familles supplémentaires servies des

Objectifs	Activités	Suivi du processus	Suivi des résultats
	<ul style="list-style-type: none"> Élaborer une solide stratégie de formation susceptible d'encourager le perfectionnement professionnel. 		<p>suites de la mise en œuvre de la stratégie;</p> <ul style="list-style-type: none"> Les données probantes servant à appuyer l'amélioration des services de relève virtuels; La conception de la stratégie et le plan de mise en oeuvre devant servir à l'appui de futures opportunités de perfectionnement professionnel.

Opportunité associée aux districts de Thunder Bay et Sudbury-Manitoulin

Objectifs	Activités	Suivi du processus	Suivi des résultats
<p>Fournir des subventions de développement des capacités de services aux fournisseurs des districts de Thunder Bay et Sudbury-Manitoulin afin de rehausser la capacité professionnelle et servir plus d'enfants, de jeunes et de familles atteints d'un TSA;</p>	<p>Envoyer une demande de proposition aux fournisseurs locaux de services qui participent à la Phase 4 de l'Organisation de collaboration pour le Nord – Services familiaux de base, intéressés à remplir une demande de subvention liée au développement des capacités de services;</p> <p>Un comité d'examen composé de parents des districts de Thunder Bay et Sudbury-Manitoulin fait la sélection des demandeurs en fonction des critères décrits dans les propositions;</p> <p>La subvention est versée aux fournisseurs, accompagnée de lignes directrices devant guider la collecte de données.</p>	<p>La demande de proposition portant sur la subvention liée au développement des capacités de services comprend une indication des demandeurs quant à l'impact prévu sur le rehaussement des capacités attribuable à la subvention reçue (permet le suivi et la reddition de comptes).</p>	<p>La collecte de données liées à la subvention de développement des capacités de services et le Modèle de rapport (Annexe E) permettent la saisie de la preuve étayant une capacité rehaussée, comme le :</p> <ul style="list-style-type: none"> Nombre d'employés nouvellement qualifiés; Nombre d'heures de formation directe; Nombre de « nouveaux » enfants, jeunes ou familles servis; Nombre d'heures directes/indirectes liées à la prestation de services; Nombre d'heures de supervision. <p>Le Sondage de rétroaction sur la subvention au développement des capacités de services (Annexe F) demande une rétroaction des fournisseurs qui indique un développement de capacités réussi au sein de</p>

Objectifs	Activités	Suivi du processus	Suivi des résultats
			l'organisation, en conséquence du versement de la Subvention de développement des capacités de services.

Opportunité associée au district d'Algoma

Objectifs	Activités	Suivi du processus	Suivi des résultats
<p>Améliorer et favoriser, à l'échelle du système, la capacité des fournisseurs du district d'Algoma à soutenir les enfants, jeunes et familles devant composer avec un TSA.</p> <p><i>La stratégie doit être mise à l'essai avec du personnel des services de relève avant de toucher le développement élargi des capacités de services à l'échelle du système.</i></p>	<p>Fournir un financement au Centre de développement de l'enfant THRIVE et collaborer avec celui-ci pour :</p> <ul style="list-style-type: none"> • Solliciter l'engagement d'un groupe de familles à découvrir les secteurs clés d'amélioration, trouver des idées novatrices et la sorte de soutien susceptible d'améliorer l'accès aux services de relève; • Améliorer les stratégies de recrutement actuelles pour attirer de nouveaux travailleurs en relève sur le terrain; • Collaborer avec divers professionnels pour développer des opportunités de formation gratuite pour les travailleurs en relève; • Développer ou relier entre eux les portails de relève existants contenant des ressources utiles, pour offrir une expérience en relève positive à la famille; • Élaborer une stratégie pour relever les défis associés à la prestation de services de relève dans les communautés rurales ou éloignées; 	<p>Le progrès vers la réalisation des activités individuelles et les échéanciers sont suivis régulièrement à l'aide du Tableau de suivi des objectifs (Annexe C). Le Formulaire de suivi des objectifs est géré par les REC pour s'assurer du respect des échéanciers et des étapes à franchir décrites dans le formulaire.</p>	<p>Le Centre de développement de l'enfant THRIVE indique :</p> <ul style="list-style-type: none"> • Une évaluation des besoins menée pour déterminer les principaux aspects susceptibles d'amélioration concernant les services de relève; • Un plan d'action pour gérer ces principaux aspects susceptibles d'amélioration; • Les données probantes servant à appuyer l'amélioration du modèle de recrutement (p. ex. l'utilisation des réseaux sociaux); • Le type, la description et le plan de mise en œuvre, les opportunités de formation gratuite de qualité, et le nombre subséquent de formations fournies, de personnes formées, et la satisfaction globale liée à la formation (<i>un sondage sera créé en fonction des résultats visés par la formation – une fois ceux-ci définis</i>); • La stratégie mise en œuvre pour répondre aux lacunes touchant les services dans les communautés rurales ou éloignées, et le nombre subséquent de familles

Objectifs	Activités	Suivi du processus	Suivi des résultats
	<ul style="list-style-type: none"> Revoir les stratégies de relève actuelles pour déterminer lesquelles fonctionnent bien et repérer les opportunités d'amélioration; Élaborer une solide stratégie de formation susceptible d'encourager le perfectionnement professionnel. 		<p>supplémentaires servies des suites de la mise en œuvre de la stratégie;</p> <ul style="list-style-type: none"> Les données probantes servant à appuyer l'amélioration des services de relève virtuels; La conception de la stratégie et le plan de mise en œuvre devant servir à l'appui de futures opportunités de perfectionnement professionnel.

Opportunités régionales

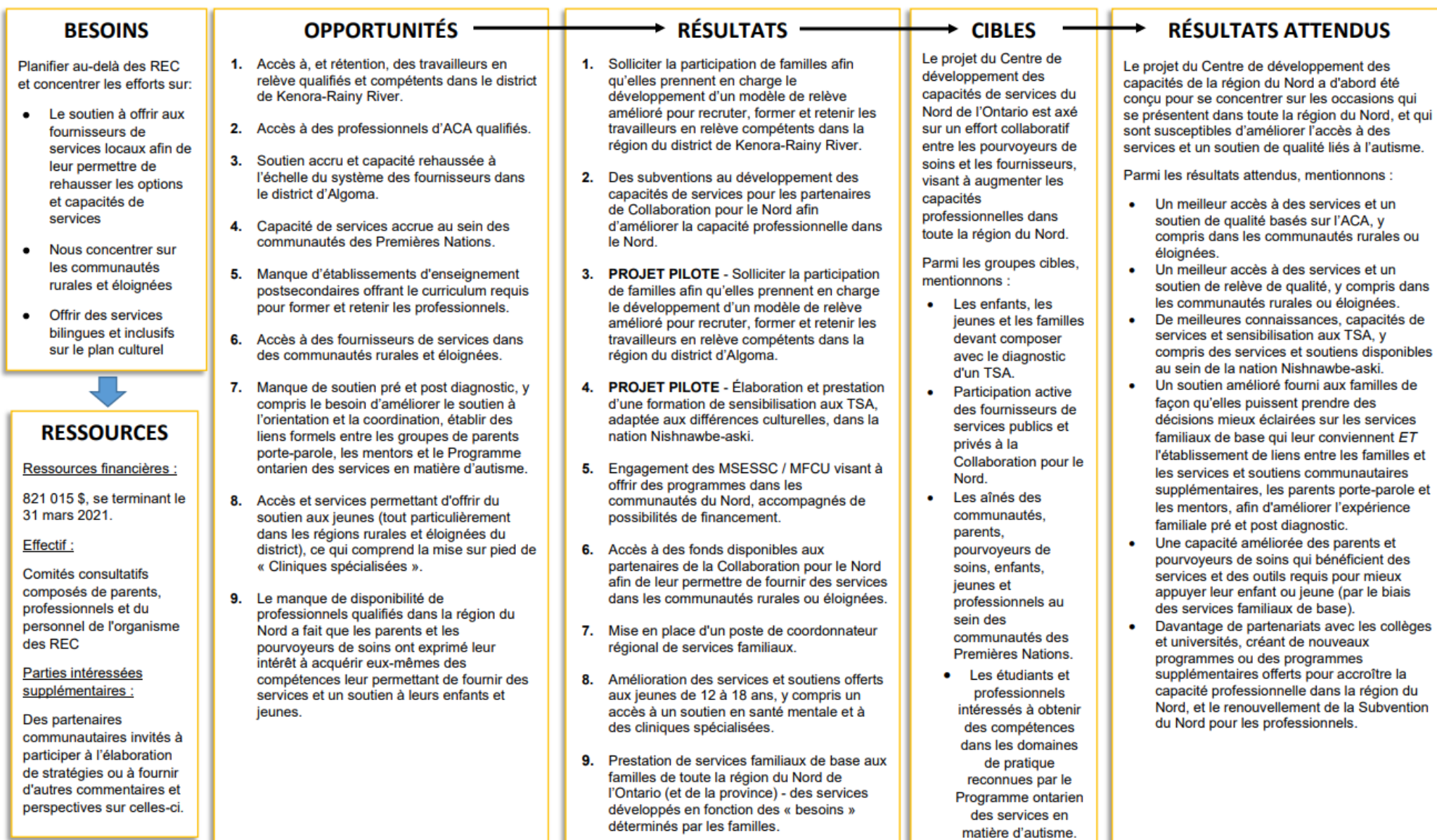
Objectifs	Activités	Suivi du processus	Suivi des résultats
Améliorer la capacité de services et les connaissances liées au trouble du spectre autistique, de même que les options de services disponibles au sein d'une communauté des Premières Nations.	Fournir un financement à la nation Nishnawbe-aski et collaborer avec celle-ci pour guider des ressources et une ou des séances de formation liées à l'autisme qui sont culturellement appropriées et accessibles.	Le progrès vers la réalisation des activités individuelles et les échéanciers sont suivis régulièrement à l'aide du Tableau de suivi des objectifs (Annexe C). Le Formulaire de suivi des objectifs est géré par REC pour s'assurer du respect des échéanciers et des étapes à franchir décrites dans le formulaire.	Le sondage de rétroaction des participants à l'intention des Premières Nations, lequel a permis de recueillir la rétroaction des aînés et des pourvoyeurs de soins de la communauté (recueillie par des formateurs), indique la nécessité de meilleures connaissances et d'un meilleur accès aux ressources au sein de la communauté des Premières Nations (<i>le ou les sondages devant être élaborés en collaboration avec la nation Nishnawbe-aski selon les résultats attendus de la formation, une fois ceux-ci définis</i>).
Collaborer avec le ministre des Services à l'enfance et des Services sociaux communautaires (M. Todd Smith), le ministre de la Formation, des Collèges et Universités (M. Ross Romano) et des représentants des collèges et universités du Nord	<ul style="list-style-type: none"> Solliciter un engagement du ministère des Services sociaux et communautaires; Solliciter un engagement du ministère de la Formation, des Collèges et Universités; Collaborer avec le ministre afin de rétablir la Subvention 	Le progrès vers la réalisation des activités individuelles et les échéanciers sont suivis régulièrement à l'aide du Tableau de suivi des objectifs (Annexe C).	<p><i>Sans objet</i> : Des résultats positifs comprendraient :</p> <ul style="list-style-type: none"> L'engagement du Ministère à rétablir la Subvention de la région du Nord destinée aux professionnels; L'engagement d'un collège et/ou d'une université à

Objectifs	Activités	Suivi du processus	Suivi des résultats
<p>afin d'élaborer une stratégie pour la région du Nord visant à attirer de nouveaux professionnels et appuyer les professionnels déjà sur le terrain; Solliciter la participation d'établissements universitaires dans toute la province afin de produire de l'information sur la stratégie, les partenaires et les mentors, lorsque possible.</p>	<p>de la région du Nord destinée aux professionnels;</p> <ul style="list-style-type: none"> • Collaborer avec un collègue et une université afin d'élaborer/fournir un curriculum. 		<p>élaborer ou à fournir un curriculum.</p>
<p>Augmenter l'accessibilité aux services liés à l'autisme dans les communautés rurales ou éloignées;</p>	<ul style="list-style-type: none"> • Par l'entremise des partenaires de l'Organisation de Collaboration pour le Nord, déterminer quels fournisseurs locaux possèdent la capacité d'effectif requise pour permettre les déplacements vers des communautés rurales ou éloignées; • Collaborer avec les fournisseurs et Autisme Ontario pour repérer les familles ayant besoin de soutien dans leur communauté de résidence. 	<p>Les fournisseurs pouvant fournir des services dans les communautés rurales ou éloignées produisent un rapport sur le nombre et l'emplacement des familles qu'ils prévoient servir, s'ils accèdent aux fonds (« fonds d'accès »).</p>	<p>Les fonds d'accès aux communautés éloignées, la collecte de données et le Modèle de rapport (Annexe G) permettent la saisie de la preuve étayant une capacité rehaussée dans les communautés rurales ou éloignées, comme le :</p> <ul style="list-style-type: none"> • Nombre de « nouveaux » enfants, jeunes ou familles servis; • Nombre d'heures de prestation directe/indirecte de services; • Coût requis pour fournir un service dans des communautés rurales et éloignées. <p>Les données sont combinées afin de documenter les succès, défis, coûts détaillés et données empiriques qui serviront à établir la future planification du POSA.</p>
<p>Établir une stratégie formelle visant à appuyer les familles pour ce qui concerne l'orientation / coordination entre les services, l'accès aux évaluations de diagnostic, et pour créer un lien formel entre les familles et des porte-parole</p>	<ul style="list-style-type: none"> • Les « fonds d'accès » seront distribués aux fournisseurs qui fournissent un service individuel direct; • Introduction d'un rôle de coordonnateur régional de services familiaux au sein des REC; 	<ul style="list-style-type: none"> • Le coordonnateur régional des services familiaux fera le suivi des appels et des personnes-ressources afin d'évaluer la « demande de services associée à son rôle »; 	<ul style="list-style-type: none"> • Les familles indiquent qu'elles sont adéquatement soutenues de façon à prendre des décisions éclairées concernant les services familiaux de base pour leur enfant, jeune ou famille (comme indiqué sur

Objectifs	Activités	Suivi du processus	Suivi des résultats
de groupes de parent et des mentors auprès de parents.	<ul style="list-style-type: none"> Promotion continue du rôle, y compris la refonte du site Web des REC afin de fournir un accès efficace aux personnes qui peuvent appuyer les familles à l'aide de la navigation dans le système, des liens vers des porte-parole de groupes de parent et des mentors auprès de parents, fournir des recommandations sur les services ou les voies de service et fournir un soutien consultatif (au besoin). 	<ul style="list-style-type: none"> Le coordonnateur régional des services familiaux fait le suivi du nombre de cas d'aiguillage vers les fournisseurs de services de familles demandant une consultation d'une heure. 	<p>le Sondage de rétroaction sur les services familiaux de base) (Annexe H);</p> <ul style="list-style-type: none"> Les cas d'aiguillage vers les services pertinents ou partenaires communautaires indiquent que le coordonnateur régional des services familiaux a aidé les familles à naviguer dans le système.
Collaborer avec des membres des Comités consultatifs, en particulier des parents qui subissent actuellement un manque de services et d'appui pour leur jeune; et qui collaborent avec les fournisseurs régionaux et provinciaux pour explorer les options de services et les appuis qui sont disponibles afin de répondre à ce besoin.	<ul style="list-style-type: none"> Les services familiaux de base sont conçus et offerts en fonction des besoins propres aux jeunes âgés de 12 à 18 ans; Des liens sont établis avec des organismes de santé mentale pour fournir des opportunités de développement des capacités de services au personnel travaillant avec un jeune atteint d'un TSA; Des liens sont établis avec des spécialistes pour tenir des cliniques « spécialisées » virtuelles ou en personne dans les communautés du Nord de l'Ontario. 	<ul style="list-style-type: none"> Les services familiaux de base sont disponibles et offerts aux jeunes dans toute la région; La collecte de données sur les services familiaux de base indique la participation des jeunes; Le nombre de jeunes et de familles servis, y compris le nombre d'heures de service, faisant l'objet d'un suivi dans le Modèle de collecte de données des services familiaux de base – Phase 4 de la Collaboration pour le Nord (Annexe I). 	<ul style="list-style-type: none"> La rétroaction des familles et jeunes recueillie dans le cadre du Sondage de rétroaction des services familiaux de base (Annexe H), indique qu'ils sont satisfaits des services reçus; La rétroaction des participants à la formation sur la santé mentale indique une capacité et des connaissances rehaussées pour ce qui concerne l'orientation dans le système de santé mentale (<i>Le sondage sera élaboré en fonction des résultats visés de la formation – une fois ceux-ci définis</i>).
Améliorer la capacité des parents et des pourvoyeurs de soins de la région du Nord à mieux soutenir le développement et à mieux gérer les comportements de leur enfant ou jeune, car les parents et les pourvoyeurs de soins sont mieux équipés pour satisfaire aux besoins de leur enfant ou jeune.	<ul style="list-style-type: none"> Les services sont conçus et offerts en fonction des besoins propres à chaque enfant, jeune et famille; Les services offerts sont axés sur la famille dans les cas où les pourvoyeurs de soins sont impliqués dans tout le développement et la mise en œuvre du service; 	<ul style="list-style-type: none"> Les services familiaux de base sont offerts et fournis aux familles de toute la région; Le nombre de jeunes et de familles servis, y compris le nombre d'heures de service, faisant l'objet d'un suivi dans le Modèle de collecte de données des services familiaux de base – Phase 4 	<ul style="list-style-type: none"> Un suivi des participants à la Clinique spécialisée, indique la capacité et les connaissances rehaussées (<i>Le sondage sera élaboré en fonction des résultats visés de la formation – une fois ceux-ci définis</i>); La rétroaction des familles, comme le laisse voir le Sondage de rétroaction sur

Objectifs	Activités	Suivi du processus	Suivi des résultats
	<ul style="list-style-type: none"> Des services sont offerts qui permettent le « transfert à la pratique » dans les cas où les parents et les pourvoyeurs de soins reçoivent une consultation de suivi pour perfectionner davantage leurs compétences. 	de la Collaboration pour le Nord.	les services familiaux de base (Annexe H), indique qu'elles sont satisfaites des services reçus et qu'elles sont maintenant plus à même de soutenir leur enfant ou jeune grâce aux services reçus.

Tableau 3. *Modèle d'intervention*





Annexe A : Comité consultatif de développement des capacités de services du Nord de l'Ontario

Mandat

Contexte

À l'automne de 2019, l'organisme Ressources pour l'Enfance et la Communauté (REC) a soumis une proposition au ministère des Services à l'enfance et des services sociaux et communautaires (MSESSC) de l'Ontario lui demandant de soutenir la mise en place d'une Organisation de collaboration pour le Nord.

Cette Organisation de collaboration pour le Nord a été conçue de manière à voir au-delà des REC et dans le but d'axer nos efforts sur le soutien offert par les fournisseurs de services locaux, et ce, afin d'augmenter les options de services et la capacité professionnelle avec une attention particulière accordée aux communautés rurales et éloignées, de même qu'aux services bilingues et inclusifs sur le plan culturel.

Le MSESSC a donné son appui à la proposition des REC et a confirmé le financement de l'Organisation de collaboration pour le Nord jusqu'au 31 mars 2021.

Portée du travail

Reposant sur le succès du modèle du Centre de diagnostic, le Comité consultatif sur le développement des capacités de services pour le Nord s'engage à :

- Collaborer avec les familles et les professionnels en vue d'élaborer une stratégie générale de développement des capacités de services, qui comprend des stratégies à court et à long terme pour recruter, former et retenir des professionnels dans la région du Nord de l'Ontario;
- Fournir conseils et recommandations aux REC sur la répartition de la subvention servant à appuyer les stratégies de développement des capacités professionnelles (subvention de 150 000 \$);
- Motiver les parties intéressées (au besoin) pour obtenir une rétroaction supplémentaire et de nouvelles perspectives;
- Faire le suivi et évaluer le progrès, miser sur l'innovation, et partager les leçons apprises.

Rôles et responsabilités du comité

Le comité comprend des parents et des professionnels, provenant des secteurs public et privé. Le comité doit rendre compte aux REC et jouera un rôle critique en s'assurant du développement d'une stratégie de développement des capacités.

Président

Le président du Comité consultatif de développement des capacités de service de la région du Nord de l'Ontario sera le directeur général des REC. Le président fournira un leadership et un appui aux décisions portant sur la stratégie de développement des capacités et la répartition des fonds qui y sont associés.

Coprésident

Les membres du comité seront invités à exprimer leur intérêt à assumer le rôle de coprésident. Si plus d'un membre exprime son intérêt, le comité procédera à un vote afin de sélectionner le titulaire du poste.

Le coprésident travaillera en collaboration avec le président pour établir l'ordre du jour et diriger la réunion.

Membres du comité

Les membres du comité participeront aux réunions prévues, examineront et commenteront les documents de la réunion, fourniront conseils et directives, et chercheront à obtenir des conseils d'autres parties intéressées, au besoin.

Soutien administratif

Les REC fourniront le soutien administratif nécessaire à toutes les réunions de comité. Cela inclut la coordination des horaires de toute réunion et la prise de notes servant à la tenue du procès-verbal. Le soutien administratif sera aussi fourni entre les réunions, ce qui pourrait signifier distribuer des documents, et agir à titre de personne-ressource pour toute question posée entre les réunions.

Fréquence et durée des réunions

Les membres du Comité consultatif de développement des capacités de services du Nord de l'Ontario se rencontreront sur une base régulière. Un calendrier des réunions (dates et heures) sera préparé lors de la première réunion.

Le mandat du comité s'étend de juin 2020 au 31 mars 2021.

Les réunions dureront 90 minutes.

Communications

Le travail du comité se doit d'être transparent et d'encourager la participation. Pour s'assurer de l'uniformité de nos communications, un élément permanent dans l'ordre du jour sera établi, lequel permettra de revoir le contenu des réunions, le procès-verbal, les mesures prises, et les prochaines étapes. Le procès-verbal de la réunion sera publié sur le site Web des REC, comme façon d'assurer la transparence auprès des parties intéressées.

X	Mesures à prendre proposées
C	Mesures prises

Annexe B : Comité consultatif de développement des capacités de services dans le Nord de l'Ontario – Calendrier 2020 à 2021

Mesures à prioriser	Juin	Juillet	Août	Sept.	Oct.	Nov.	Déc.	Janv.	Févr.	Mars	Avril
Réunion 1 Présentations/contexte/revue du mandat – ébauche	X										
Réunion 2 • Finalisation du mandat • Sélection du coprésident	X										
Réunion 3 Élaboration de la stratégie		X									
Réunion 4 Élaboration de la stratégie		X									
Réunion 5 Finalisation de l'élaboration de la stratégie/du plan aux fins d'évaluation			X								
Réunion 6 Lancement de la stratégie				X							
Réunion 7 Suivi de la mise en œuvre/correction de la trajectoire, au besoin					X						
Réunion 8 Suivi de la mise en œuvre/correction de la trajectoire, au besoin						X					

X	Mesures proposées
C	Mesures prises

Mesures à prioriser	Juin	Juillet	Août	Sept.	Oct.	Nov.	Déc.	Janv.	Févr.	Mars	Avril
<u>Réunion 9</u> <ul style="list-style-type: none"> Examen de l'évaluation (3 premiers mois) Examen de la subvention (sommés-nous dans la bonne voie?) 							X				
<u>Réunion 10</u> Suivi de la mise en œuvre/correction de la trajectoire, au besoin								X			
<u>Réunion 11</u> Examen du rapport d'évaluation de l'ébauche										X	
<u>Réunion 12 – Dernière réunion</u> <ul style="list-style-type: none"> Approbation du rapport d'évaluation finale Partage/présentation des leçons apprises avec les principales parties intéressées 											X



Annexe C : Tableau de suivi des objectifs

Aperçu : Le Tableau de suivi des objectifs a été créé afin de fournir un modèle servant à consigner et à suivre les progrès accomplis vers la réalisation des stratégies élaborées pour traiter les opportunités repérées par les pourvoyeurs de soins et les professionnels participant au Projet de développement des capacités de services dans le Nord de l'Ontario.

Titre : _____

Participants : _____

Date : _____

Opportunité / Objectif	Tâches / Activités / Stratégies	Affectation	Échéancier projeté	Coût	Notes
Déterminer l'opportunité sur laquelle il faut se concentrer. L'opportunité doit évoluer vers un objectif mesurable.	Faire le suivi des tâches, activités et stratégies discutées pour traiter l'opportunité et/ou l'objectif.	Qui sont ceux qui devront s'assurer que les tâches, activités et/ ou stratégies sont entreprises ou se concrétisent? Lorsque plus d'une personne ou d'un organisme y participe, répartir les tâches, activités et stratégies à l'échelle individuelle.	Quels sont les échéanciers projetés pour la mise en œuvre des stratégies conçues pour gérer l'opportunité et/ou l'objectif?	Quel est le coût prévu (connu ou attendu) pour mettre en œuvre les stratégies?	Comprend les notes servant à faire le suivi des discussions liées aux succès et/ ou aux obstacles à la mise en œuvre des stratégies. Les notes devraient aussi comprendre (lorsque possible), les recommandations relatives à l'évaluation des résultats visés associés à l'opportunité / l'objectif.



Annexe D : Demande de proposition : subvention au développement des capacités de services

Aperçu

L'organisme Ressources pour l'Enfance et la Communauté (REC) vous invite à soumettre une proposition afin de bénéficier d'une subvention pour le développement des capacités de services. Cette subvention est offerte aux fournisseurs susceptibles de bénéficier d'un appui financier servant à rehausser leur capacité professionnelle et ainsi la prestation de services supplémentaires qu'ils offrent aux enfants, jeunes et familles.

La subvention fournira un soutien financier destiné à couvrir ou à compenser les coûts associés à ce qui suit :

- Formation du personnel;
- Augmentation du nombre d'employés (thérapeutes);
- Augmentation des heures de travail des employés nouveaux ou existants;
- Supervision des thérapeutes.

Considérations

La subvention vise à aider les fournisseurs de services du Nord à recruter et à former du personnel, et à fournir des services supplémentaires aux enfants, jeunes et familles au sein de la région du Nord de l'Ontario.

- On s'attend à ce que les fonds soient utilisés aux fins de la prestation de services basés sur l'ACA, selon les besoins, aux enfants, jeunes et familles qui n'auraient pas eu la possibilité de bénéficier de tels services en l'absence de toute subvention. Le service est défini comme un service direct, prodigué en fonction des besoins, de type consultatif ou individuel, entre la famille et le professionnel;
- Il incombe aux fournisseurs de gérer leurs propres listes de clients (y compris les listes d'attente), et de déterminer qui, parmi les enfants, jeunes ou familles, bénéficieront des services grâce à la subvention;
- Il incombe aux fournisseurs de démontrer que l'augmentation de leur capacité professionnelle est un résultat favorable de la subvention;
- La priorité sera accordée au personnel d'ACA (thérapeutes ACA, RBT, BCaBa, BCBA).

Exclusions

Vu l'objectif de la subvention, les fonds ne peuvent pas être utilisés pour :

- Acheter de l'équipement (p. ex. des tablettes – telles des iPads, des ordinateurs, que ce soit pour le personnel ou les familles);
- Procurer des avantages sociaux, des congés de maladie ou autres aux membres du personnel;
- Prendre en charge ou compenser des gains rétroactifs en matière de rémunération (c.-à-d. l'octroi des fonds doit démontrer une augmentation dans les heures de services directs destinés aux enfants, jeunes ou familles).

Processus de demande

Les fournisseurs peuvent faire la demande d'une somme allant jusqu'à 30 000 \$ par proposition, et doivent clairement démontrer comment les fonds seront utilisés pour augmenter la capacité professionnelle, faisant en sorte que plus d'enfants, de jeunes et de familles bénéficient de services. Les propositions doivent être soumises au plus tard le 1^{er} octobre 2020, à 16 h 30.

Une fois reçue, la proposition sera étudiée par un comité d'examen indépendant composé de parents des Comités consultatifs de développement des capacités de services dans le Nord de l'Ontario, qui prendront une décision éclairée quant au dégagement des fonds, en fonction de l'information fournie dans la proposition.

Votre confidentialité sera maintenue tout au long du processus. L'information contenue dans le formulaire de la demande ne sera pas communiquée à quiconque à l'extérieur des REC et du comité d'examen indépendant.

Formulaire de proposition

Les formulaires de proposition doivent être envoyés à l'adresse programsupport@ccrconnect.ca au plus tard le jeudi 1^{er} octobre 2020, à 16 h 30 (HE). Les questions liées au processus de proposition ou aux renseignements demandés dans la présente, peuvent être transmises à Trevor Bosse à l'adresse tbosse@ccrconnect.ca.

Nom de l'organisme : _____
Adresse : _____
Personne-ressource principale : _____

Partie A : Demande de subvention

Opportunité 1 : Formation du personnel	
Veuillez décrire l'impact projeté sur votre organisme, et sur les enfants, jeunes et familles qui bénéficient de vos services.	
Cette partie devrait inclure :	
<ul style="list-style-type: none"><input type="checkbox"/> La description du type ou du nom de la formation<input type="checkbox"/> Le nombre d'employés qui doivent recevoir la formation<input type="checkbox"/> Le lieu (p. ex. District de Sudbury-Manitoulin, de Thunder Bay, etc.) où le personnel recevra la formation<input type="checkbox"/> Les coûts prévus par employé<input type="checkbox"/> La description de la façon dont la formation favorisera le développement des capacités de services au sein de votre organisme<input type="checkbox"/> La description de la façon dont cet accroissement de capacité aura un impact positif sur les enfants, les jeunes et/ou les familles dans votre région de services, y compris (lorsque possible), le nombre d'enfants, jeunes ou familles qui bénéficieraient directement de la formation<input type="checkbox"/> Échéanciers prévus pour la mise en œuvre de la formation et de sa conclusion	
Montant de subvention requis :	\$ <i>la somme totale des fonds demandés ne doit pas dépasser 30 000 \$.</i>

Opportunité 2 : Rémunération du personnel

Veillez décrire l'impact projeté sur votre organisme, et sur les enfants, jeunes et familles qui bénéficient de vos services.

Cette section devrait comprendre :

- La description de votre plan visant l'utilisation des fonds soit pour :
 - Embaucher de nouveaux membres du personnel
 - Augmenter le nombre d'heures travaillées par les employés existants
- L'emplacement du personnel à qui les fonds reçus seront appliqués (p. ex. district de Sudbury-Manitoulin, de Thunder Bay, etc.)
- Le nombre projeté d'enfants, jeunes ou familles qui recevraient de nouveaux services ou des services supplémentaires par suite de l'obtention des fonds
- Le nombre projeté d'heures de prestation de service direct
- Les échéanciers projetés associés aux éléments ci-dessus

Montant de subvention requis :

\$ la somme totale des fonds demandés ne doit pas dépasser 30 000 \$.

Opportunité 3 : Supervision du personnel

Veillez décrire l'impact projeté sur votre organisme, et sur les enfants, jeunes et familles qui bénéficient de vos services.

Cette section devrait inclure :

- La description des liens entre la subvention demandée ci-dessus et les heures de supervision du personnel correspondantes requises, **ou**
- La description des besoins de financement pouvant compenser les coûts de supervision du personnel au sein de l'infrastructure actuelle
- L'emplacement du personnel exigeant une supervision clinique
- La description de l'impact sur des enfants, des jeunes et des familles, cas nouveaux ou existants, qui n'auraient pas bénéficié des services si ce financement n'avait pas été disponible (peut inclure le nombre d'heures de supervision directe)

Montant du financement demandé :

\$ la somme totale des fonds demandés ne doit pas dépasser 30 000 \$.

Partie B : Aperçu de l'organisme

Veillez fournir un aperçu de votre organisme.

Cette section devrait inclure :

- La région dans laquelle vous offrez vos services
- Les services offerts (dans quelle/s langue/s, et la fourchette d'âges auxquels ils se destinent)
- Le nombre d'employés (ETP, temps partiel et/ou occasionnel)
- La structure de votre organisme

La prestation de services de haute qualité est un critère essentiel de l'admissibilité à la subvention du développement des capacités de services. Veuillez décrire les connaissances, les compétences et l'expertise du personnel de votre organisme, ainsi que le processus interne visant à vous assurer de la qualité des services offerts.

Cette section devrait inclure :

- La description des titres professionnels du personnel travaillant au sein de votre organisme
- Un bref aperçu de la formation pertinente / historique d'emploi du personnel de votre organisme
- S'il y a lieu, mentionner les organismes de gouvernance ou lignes directrices suivies
- La description de la capacité clinique, de la surveillance et de la supervision visant à vous assurer du suivi d'un service de qualité et du maintien des compétences de votre personnel

La durée de la Subvention du développement des capacités de services est limitée et elle ne sera pas prolongée au-delà du 31 mars 2021. Veuillez décrire comment votre organisme maintiendra la capacité professionnelle (établie grâce à la subvention) **ou, si une telle durabilité est impossible, veuillez décrire les principaux obstacles à celle-ci et les solutions potentielles qui pourraient y remédier.**

Collecte de données et évaluation

Une fois la subvention reçue, vous serez responsable de la collecte des données et de la production des rapports. Un rapport est dû aux REC au plus tard le 15 mars 2021, et il devra inclure les renseignements suivants :

Opportunité 1 : Formation du personnel

- Nombre d'employés nouvellement formés
- Nombre d'heures de formation directe
- Sommaire financier
- Aperçu des succès de la formation et (le cas échéant) des obstacles rencontrés

Opportunité 2 : Rémunération du personnel

- Nombre de « nouveaux » enfants, jeunes ou familles servis
- Nombre d'heures de prestation directe de services (financées par la subvention)
- Nombre d'heures de prestation indirecte de services (financées par la subvention)
- Aperçu des éléments positifs et négatifs (le cas échéant) résultant de la subvention de la rémunération.

Opportunité 3 : Supervision du personnel

- Nombre d'heures de supervision (financées par la subvention)
- Sommaire financier

Définitions

Les « heures de **prestation directe** » comprennent le nombre d'heures de services offerts en personne (ou virtuellement) (c.-à-d. les heures de traitement, la transmission de l'évaluation [résultats et suivi des données, seulement si l'enfant ou la famille sont présents]). Les « heures de **prestation indirecte** » comprennent le temps consacré aux procédures d'accueil (en l'absence de la famille), le temps de préparation de la prestation, l'étude du dossier, la rédaction de notes, etc.

Soutien du recrutement

Le personnel des REC est prêt à offrir un soutien en nature à nos partenaires lié au recrutement de nouveaux employés. Un tel soutien peut comprendre :

- L'affichage de postes sur différents babillards d'offre d'emploi
- La promotion d'opportunités d'emploi sur le site Web et les médias sociaux
- Analyse des c.v. / listes de candidats sélectionnés
- Entrevues

Un soutien supplémentaire peut être fourni sur demande.

Avez-vous besoin d'aide pour le recrutement? Oui Non



Annexe E : Subvention au développement des capacités de services : collecte de données et modèle de rapport

Subvention au développement des capacités de services : collecte de données et modèle de rapport

Nom de l'organisme :

Subvention totale reçue :

Section 1 : Collecte de données pour la subvention liée à la formation du personnel

Date	Initiales d'un membre du personnel	N ^{bre} d'heures de formation	Type de formation reçue	Coût de la formation	La formation est-elle terminée? (O/N)	Notes

Section 2 : Collecte de données pour la subvention liée à la rémunération du personnel

Date	Initiales d'un membre du personnel	N ^{bre} d'enfants, jeunes, ou familles ayant bénéficié des services	N ^{bre} d'heures de prestation de services directe	N ^{bre} d'heures de prestation de services indirecte	Coût	Notes

Section 3 : Collecte de données pour la subvention liée à la supervision du personnel

Date	Initiales d'un membre du personnel	N ^{bre} d'heures de supervision	Coût			Notes

Subvention totale reçue :	
Coûts à ce jour :	
Solde de la subvention disponible :	



Annexe F : Sondage de rétroaction sur la subvention au développement des capacités de services

Nous vous remercions de votre participation au sondage sur la subvention au développement des capacités de services établi par les Comités consultatifs de la Collaboration pour le Nord. Votre rétroaction nous aidera à évaluer le succès de la subvention quant à l'amélioration des capacités professionnelles au sein de votre organisme.

1. Nom de l'organisme :
2. Laquelle des subventions au développement des capacités de services suivantes votre organisme a-t-il reçue?
 - Subvention liée à la formation du personnel
 - Subvention liée à la rémunération du personnel
 - Subvention liée à la supervision

3. Dans quelle mesure la ou les subventions ont-elles aidé votre organisme à améliorer ses capacités professionnelles?

Dans une grande mesure

- Quelque peu
- Très peu
- Pas du tout

Veuillez détailler votre réponse en fournissant un peu de contexte :

4. L'offre de cette subvention avait comme but d'améliorer les capacités professionnelles au sein des organismes du Nord et de fournir des services basés sur l'ACA à un plus grand nombre d'enfants, de jeunes et de familles. Dans quelle mesure la subvention a-t-elle permis à votre organisme de fournir des services et un soutien supplémentaires aux enfants, jeunes et familles?

Dans une grande mesure

- Quelque peu
- Très peu
- Pas du tout

Veuillez détailler votre réponse en fournissant un peu de contexte :

5. Avez-vous reçu une rétroaction de la part des enfants, jeunes ou familles qui ont pu obtenir des services de votre organisme précisément grâce à la subvention? Si oui, veuillez résumer la rétroaction obtenue.

6. Pouvez-vous nous faire part d'autres commentaires ou rétroactions liés à la subvention au développement des capacités de services, ou à son impact sur votre organisme et/ou les enfants, jeunes et familles?

Annexe G : Fonds d'accès aux communautés éloignées : collecte de données et modèle de rapport

Fonds d'accès aux communautés éloignées : collecte de données et modèle de rapport

Fonds d'accès aux communautés éloignées : collecte de données et modèle de rapport													
Collecte de données						Frais de déplacement proposés						Coûts projetés du personnel connexe au déplacement projeté	
Date du déplacement	N ^{bre} d'enfants - vise à représenter un comptage « unique, p. ex. enfant « A », enfant « B », etc.	N ^{bre} d'employés liés au déplacement	N ^{bre} d'enfants, jeunes, membres de la famille servis - visant à représenter un comptage « non unique ».	N ^{bre} d'heures de prestation de service directe	Heures de prestation de service indirecte	Réclamation liée au kilométrage (déplacement aller-retour minimum de 50 km)	Frais de déplacement				Réclamation pour frais de repas	Coûts du personnel (les « fonds d'accès » doivent être utilisés pour le temps de déplacement uniquement (c.-à-d. non pour le traitement ou la prestation de services indirecte).	
							Dates de déplacement :	Dates de déplacement :	Dates de déplacement :	Dates de déplacement :			Dates de déplacement :
						Déplacement de/à :	Déplacement de/à :	Déplacement de/à :	Déplacement de/à :	Déplacement de/à :	Déplacement de/à :	Dates de déplacement :	Dates de déplacement :
						N ^{bre} de km :	Mode de transport :	Hébergement :	N ^{bre} de jours :	Renseignements sur le personnel			
						Tarif :	\$0.54	Location de voiture :	Coût/nuitée :	Petit-déjeuner - 12 \$	Taux :		
								Coût du carburant :	N ^{bre} de nuitées :	Dîner - 18 \$	N ^{bre} d'heures :		
								Prix du billet d'avion :		Souper - 30 \$			
						Total :	\$0.00	Total :	\$0.00	Total :	\$0.00	Total :	\$0.00
										*** Maximum de 60 \$ /jour***			
												Total des frais de déplacement	\$0.00
		Total :	0	0	0								

Remarques : (veuillez mettre à jour cette section en conséquence)

- Veuillez décrire les défis et les succès associés aux déplacements dans les communautés rurales ou éloignées.

- Le cas échéant, veuillez fournir des remarques supplémentaires pour fournir un contexte aux données fournies dans la section « Collecte de données » ci-dessus.



Annexe H : Sondage de rétroaction sur les services familiaux de base

Ce qui suit représente un sommaire des questions posées dans le cadre du Sondage de rétroaction sur les services familiaux de base. Le sondage a été créé en ligne et comprend des « questions passerelles » en fonction des réponses données et, en conséquence, s'étend sur plusieurs pages.

Merci à l'avance de nous faire part de vos commentaires!

Vos commentaires sont très importants pour nous et nous aideront à prendre des décisions à propos de nos services. Vos commentaires sont volontaires et n'auront aucun impact sur les services dont vous bénéficiez. Vos réponses demeureront anonymes et confidentielles.


Si vous avez des questions concernant ce sondage ou nos services, veuillez nous appeler au numéro sans frais 1 877 996-1599.

Avez-vous reçu des Services familiaux de base? 

Oui

Non

Si la réponse est « Non ».

Pouvez-vous expliquer pourquoi vous n'avez pas reçu de services? (P. ex. je ne savais pas que j'avais droit à des services, je n'étais pas admissible, je ne pouvais pas les recevoir, etc.) 

Si la réponse est « Oui ».


Soutien du/de la coordinateur(trice) régional(e) des Services familiaux

* Avez-vous reçu un soutien reçus du/de la coordinateur(trice) régional(e) des services familiaux?



- Oui
- Non
- Incertain

Si la réponse est « Oui ».

* Veuillez indiquer dans quelle mesure vous êtes satisfait(e) de l'information et du soutien que vous avez reçus du/de la coordinateur(trice) régional(e) des services familiaux 

- Extrêmement satisfait(e)
- Très satisfait(e)
- Satisfait(e)
- Un peu satisfait(e)
- Pas du tout satisfait(e)

Avez-vous d'autres commentaires?

Si la réponse est « Non ».


Sélectionnez votre fournisseur de services.

Veillez sélectionner le fournisseur de services duquel vous avez reçu des services :


Veillez répondre à un sondage pour chaque service que vous avez reçu. Vous avez le choix de répondre à un autre sondage à la fin de celui-ci. 


- ABA Northern Services and Training Inc
- Biglow Behaviour Services
- Child & Community Resources
- FIREFLY
- Ignite Behaviour Consulting
- Roots & Wings Psychology
- S. Grenier Consulting
- The Northern Well-Being & Mental Health Group

En fonction du fournisseur de services sélectionné, on demande au répondant d'indiquer le service sur lequel il désire offrir une rétroaction. Ce qui signifie que seuls les services offerts par le fournisseur de services seront indiqués dans les options.

* Comment le service a-t-il été fourni? 


- Virtuellement
- En personne
- Une combinaison de services en personne et virtuels

Qu'est-ce que vous avez le plus aimé du service que vous avez reçu? 


Qu'est-ce que vous avez le moins aimé (s'il y a lieu) du service que vous avez reçu? 

* En général, dans quelle mesure êtes-vous satisfait(e) des services que vous avez reçus? 


- Extrêmement satisfait(e)
- Très satisfait(e)
- Satisfait(e)
- Un peu satisfait(e)
- Pas du tout satisfait(e)

* Croyez-vous que le service que vous avez reçu a augmenté vos connaissances et vous a fourni les outils nécessaires pour vous aider à soutenir votre enfant ou votre jeune? 

- Dans une grande mesure
- Un peu
- Très peu
- Pas du tout

* Dans quelle mesure est-il probable que vous recommandiez nos services à d'autres familles? 

- Très probable
- Plutôt probable
- Ni probable ni improbable
- Peu probable
- Très peu probable

Avez-vous d'autres commentaires sur la façon dont nous pourrions améliorer nos services? 

Merci d'avoir participé au sondage.

Petit rappel : veuillez remplir un sondage par service. Si vous souhaitez répondre à ce sondage de nouveau pour un autre service, veuillez cliquer sur le lien ci-dessous :

[Prendre un autre sondage](#)



Annexe I : Phase 4 liée à la collaboration pour le Nord – Services familiaux de base : modèle de collecte de données

Aperçu du rapport de la phase 4 de la Collaboration pour le Nord

L'objectif de la collecte de données est de fournir des données à notre organisme subventionnaire concernant les services de base fournis dans le cadre de la phase 4 de la Collaboration pour le Nord. Les données aideront les Ressources pour l'Enfance et la Communauté en ce qui a trait au travail de suivi et de reddition de compte quant au nombre d'enfants, jeunes et familles ayant bénéficié des services, et aux coûts connexes.

Remarques importantes :

(a) Les données sont cumulatives – une fois qu'un client s'engage à bénéficier d'un service, nous nous attendons à ce que les données augmentent avec le temps (jusqu'à la fin de la prestation de ce service).

(b) Vous pouvez avoir un même client bénéficiant de divers services. Dans ce cas, il est important que les données soient déclarées pour chaque service en particulier (p. ex. vous pouvez avoir le même numéro de référence de POSA plusieurs fois dans un même rapport, mais l'enfant bénéficie de différents services, comme indiqué sous « Nom du service fourni ».)

Échéanciers de la collecte de données

Afin de nous assurer d'avoir un accès aux données en temps opportun, et de respecter le calendrier des rapports établi par le MESSC, ceux-ci doivent être **sauvegardés dans votre emplacement du Portail de REC sécurisé**, en fonction des dates suivantes :

Périodes des rapports	Date de remise du rapport aux Ressources pour l'Enfance et la Communauté (par le biais de registrations@ccrconnect.ca)
1 ^{er} au 30 septembre 2020	Le 11 octobre 2020
1 ^{er} au 31 octobre 2020	Le 8 novembre 2020
1 ^{er} au 30 novembre 2020	Le 13 décembre 2020
1 ^{er} au 31 décembre 2020	Le 10 janvier 2021
1 ^{er} au 31 janvier 2021	Le 10 février 2021
1 ^{er} au 28 février 2021	Le 10 mars 2021
1 ^{er} au 31 mars 2021	Le 4 avril 2021



Exigences liées à la collecte de données : Phase 4 liée à la collaboration pour le Nord - Services familiaux de base :

Le ministère des Services à l'enfance et des Services sociaux et communautaires demande à l'organisme Ressources pour l'Enfance et la Communauté de recueillir des données précises liées aux services fournis par le biais de la Collaboration pour le Nord. Pour respecter notre responsabilité à l'égard de notre organisme subventionnaire et afin de rendre les données que nous recueillons aussi transparentes et faciles à comprendre que possible pour notre partenaire, nous demandons à recevoir les données suivantes. Les échéances de la collecte de données sont indiquées sous l'onglet des directives et elles correspondent directement aux exigences de collecte de données du Ministère.

Remarques :

1. Un **numéro de référence du POSA est requis** afin qu'un bénéficiaire puisse **être admissible aux services**.
2. Toutes les données requises par le Ministère se trouvent ci-dessous, c'est-à-dire qu'aucune autre donnée n'est recueillie.

Nom de votre organisme :	
Votre nom :	
Date courante : (aaaa/mm/jj)	

Données sur le service

Exigence essentielle : Numéro de référence du POSA de l'enfant (p. ex. OAP0014904)	Date de naissance (aaaa/mm/jj)	Titre du service fourni (doit correspondre au nom du service indiqué sur votre proposition)	Consultation ou atelier	Sous-catégorie du Ministère (espace réservé aux REC)	Date de début du service (aaaa-mm-jj)	La prestation du service est-elle terminée?	Si le cas : indiquer la date de fin de cette prestation du service (aaaa-mm-jj)	Nombre CUMULATIF d'heures de services fournies (voir la définition sous l'onglet des directives)