



Rapport Annuel 2024–2025



Child & Community Resources

**Ressources pour l'Enfance
et la Communauté**



Réflexions sur notre année:

Progrès, Partenariats et Promesses

L'année écoulée a été marquée par la croissance, la collaboration et un impact significatif au sein du REC. Grâce au dévouement de notre personnel, au soutien de nos familles et partenaires, et à l'orientation de notre conseil d'administration, nous avons continué de renforcer nos bases et d'élargir la portée de nos services.

Notre organisation est demeurée centrée sur l'offre de programmes de qualité et sur la création de liens qui renforcent l'autonomie des individus et des communautés que nous servons. Ce rapport met en évidence les progrès réalisés, qu'il s'agisse des réussites opérationnelles, des innovations de programmes, de la saine gestion financière ou de la planification stratégique.

En partageant ces réalisations, nous renouvelons également notre engagement envers l'innovation, l'inclusion et l'excellence. Nous sommes profondément reconnaissants envers toutes les personnes qui ont contribué à notre parcours et nous nous réjouissons de poursuivre sur cette lancée dans l'année à venir.

Lettre de la

Présidente du conseil d'administration et directrice exécutive

Ce fut une période bien remplie et stimulante pour Ressources pour l'enfant et la communauté (REC), une année marquée par la croissance, la transition et un impact accru dans le Nord de l'Ontario.

Le conseil d'administration a joué un rôle clé en préparant la retraite prochaine de notre directrice exécutive de longue date, en recrutant avec succès une nouvelle directrice générale, en renforçant les pratiques de gouvernance et en collaborant avec l'équipe du REC pour achever notre plan stratégique. Ces jalons reflètent notre engagement commun envers la mission du REC et sa pérennité à long terme.

Parallèlement, notre équipe opérationnelle a travaillé avec diligence pour améliorer davantage les modèles de programmes ON y va, Entrée à l'école et Soutien à l'inclusion, afin de s'assurer que les services demeurent réactifs, inclusifs et centrés sur la famille.

Nous exprimons notre profonde gratitude pour le travail acharné et le dévouement de notre personnel et de notre conseil, dont la passion et la persévérance continuent de générer des changements significatifs. Nous remercions également sincèrement nos partenaires communautaires, parents et familles : votre collaboration et votre confiance sont le fondement de notre succès.

Le REC demeure un ardent défenseur de l'intervention précoce et des services en autisme, en veillant à ce que les services de diagnostic, d'intervention médiée par les parents, de soutien scolaire, de répit et de soutien familial de base soient accessibles dans toute la région nordique. Nous sommes fiers de partager nos partenariats croissants avec les établissements de recherche à travers l'Ontario, qui favorisent l'inclusion et l'engagement des familles du Nord de l'Ontario et renforcent la base de données probantes de notre travail.

En regardant vers l'avenir, nous demeurons fidèles aux valeurs et pratiques qui guident le REC depuis plus de trente ans, tout en saisissant de nouvelles occasions, de nouveaux partenariats et de nouvelles innovations. S'adapter au changement est essentiel pour répondre aux besoins évolutifs des familles et des communautés, et nous sommes prêts.

Nous avons hâte à ce qui s'en vient!



Patty MacDonald
Présidente



Sherry Fournier
Directrice Exécutive



Conseil d'administration:

PATTY MACDONALD
Présidente

MEREDITH COULAS
Secrétaire

KOURTNEY LAINO
Administratrice

KEVIN COOPER
Vice-président

JENNIFER BAILEY
Administratrice

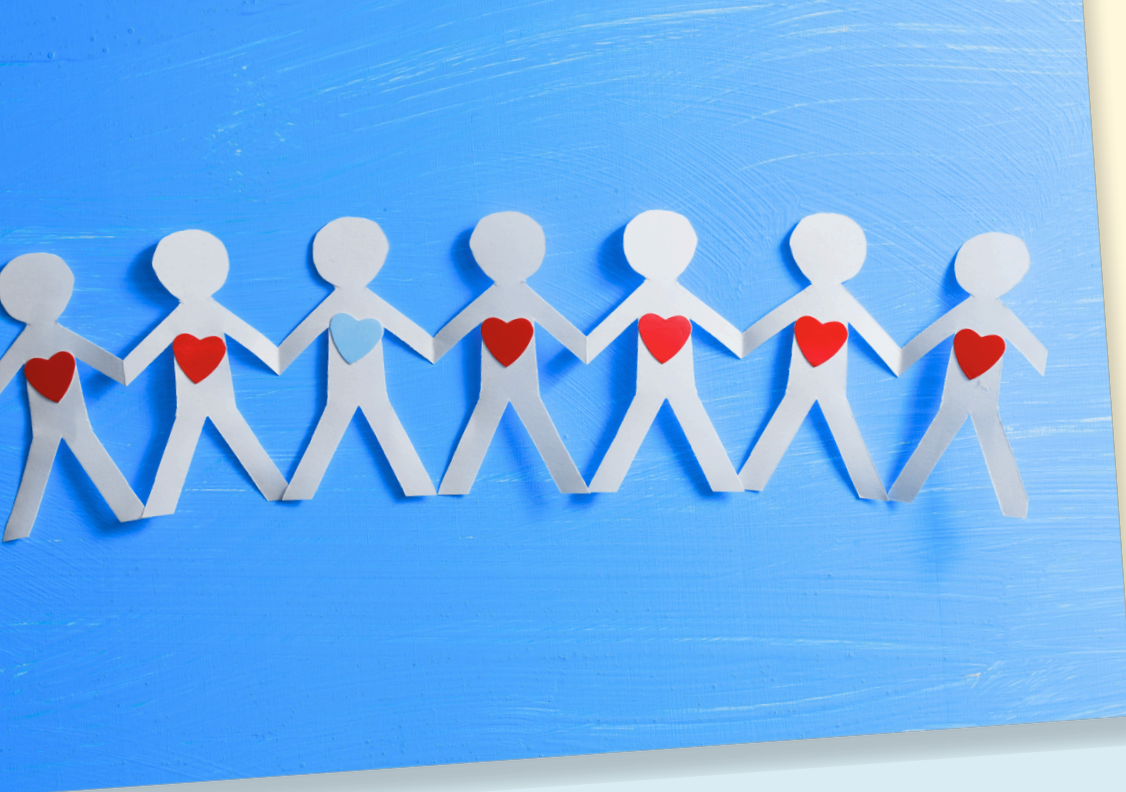
DHWANI BHATIA
Administratrice

Célébrer les jalons du personnel



Cette année, nous sommes fiers de célébrer un membre de notre personnel qui a atteint un incroyable jalon de 30 ans de service au REC. Son dévouement, sa loyauté et ses contributions au cours des trois dernières décennies ont grandement enrichi notre organisation, et nous lui sommes profondément reconnaissants pour son engagement continu.





Nos fournisseurs de services: Partenaires pour faire la différence

Chez REC, la collaboration est la clé de notre succès. Nous sommes fiers de collaborer avec un groupe diversifié de prestataires de services dévoués qui mettent leur expertise, leur passion et leurs ressources au service de programmes de haute qualité au sein de notre communauté.

Chacun de nos partenaires joue un rôle essentiel pour répondre aux besoins spécifiques des personnes et des familles que nous accompagnons. Vous trouverez ci-dessous un aperçu des principaux organismes et prestataires avec lesquels nous collaborons, classés par domaine d'intervention.

AU SERVICE DE LA RÉGION DU NORD

Programme de soutien scolaire

Sudbury Manitoulin

- Conseil Scolaire Catholique Nouvelon
- Conseil Scolaire de Grand Nord
- Rainbow District School Board
- Sudbury Catholic School Board

Algoma

- THRIVE Child Development Centre et conseils scolaires locaux

Kenora/Rainy River

- FIREFLY et conseils scolaires locaux

Thunder Bay

- George Jeffrey Children's Centre et conseils scolaires locaux

Centres de diagnostic

- Children's Centre Thunder Bay
- Dilico Anishinabek Family Care
- FIREFLY
- HANDS The Family Network
- Cochrane Temiskaming Children's Treatment Centre
- Mushkegowuk Health Governance and Authority
- One Kids Place
- THRIVE Child Development Centre
- NEOKids

Services médiés par les parents (petite enfance)

- THRIVE Child Development Centre
- FIREFLY
- George Jeffrey Children's Centre
- ABA Northern Services & Training Inc.
- One Kids Place

Services familiaux de base

- ABA Northern Services & Training Inc.
- Behaviour Analysis North
- Breakthrough Speech & Language Therapy
- Bright Spot Therapy Service Ltd.
- Creative Therapy Autism Centre
- Ignite Behaviour Consulting Inc.
- Mariani and Associates
- FIREFLY
- Northern Outreach & Clinical Services Inc.
- Roots & Wings Psychology
- Superior Life Skills
- George Jeffrey Children's Centre
- THRIVE Child Development Centre
- MNDFL Collective
- Flourish Behavioural Health & Education

SERVING SUDBURY MANITOULIN

Services cliniques en autisme – ISNC

- NEOKids

Services de répit

- Children's Community Network

ON y va

- Offert à plusieurs endroits de la ville, en collaboration avec de nombreux fournisseurs de services à la petite enfance.

Services de la petite enfance et de garde d'enfants

- Le Carrefour Francophone
- Sudbury Christian Academy
- Discovery Early Learning and Care
- Jubilee Heritage Family Resources
- Larch Street Kids Child Care Centre
- Laurentian Child & Family Centre
- Learning Hearts Day Care
- Magic Triangle Magique
- Maple Tree Preschool
- Minnow Lake Nursery School
- Montessori School of Sudbury
- Our Children Our Future
- Phoenix Early Learning Centre
- Garderie Touche-À-Tout
- Walden Day Care Centre
- YMCA du Nord-Est de l'Ontario – Services de garde, jeunesse et développement familial

Services de la petite enfance et de garde d'enfants

- Children's Community Network

Programme d'entrée à l'école (ETS)

- Offert dans tout le district de Sudbury-Manitoulin en collaboration avec les conseils scolaires locaux.

APERÇU DES PROGRAMMES

Au cours de l'année écoulée, nos programmes ont continué de croître et de s'adapter pour répondre aux besoins évolutifs des individus et des familles que nous servons. Chacun de nos programmes a joué un rôle essentiel dans la prestation de soutiens significatifs, le renforcement des liens et la création de résultats positifs au sein de notre communauté. Cette section met en lumière les principales initiatives, activités et réalisations de nos programmes, illustrant à la fois l'impact de notre travail et le dévouement de notre personnel, de nos partenaires de services et de notre conseil d'administration.

ON y va:

L'équipe ON y va a investi de façon significative dans de nouvelles offres de programmes et a également mis en place un calendrier annuel pour mieux soutenir les familles. Ces efforts ont inclus la création de nouveaux partenariats, l'engagement auprès des familles afin d'assurer la qualité des programmes et une grande flexibilité pour s'adapter aux changements imprévus des lieux de prestation. L'équipe a également mis l'accent sur le développement professionnel, notamment la formation en santé mentale infantile et les événements communautaires ON y va. Le modèle ON y va a été examiné et mis à jour afin d'inclure l'« image du praticien », un guide des familles et d'autres documents essentiels qui mettent en valeur le professionnalisme de l'équipe. Avec le soutien de l'équipe corporative du REC, l'équipe ON y va a utilisé des ressources internes, comme le soutien technologique, afin de réduire les tâches non liées directement aux familles et d'augmenter les heures de prestation directe.

"Merci pour ce programme exceptionnel. Votre travail acharné, la préparation et l'organisation des activités ont été remarquables. Nous vous en sommes très reconnaissants !" - Témoignage de famille – ON y va"



Entrée à l'école (ETS):

Au cours de l'année, l'équipe ETS a renforcé son modèle en introduisant deux cohortes annuelles, en mars et en septembre. Cette nouveauté offre aux familles plus de flexibilité et propose des séances de groupe le matin et l'après-midi. ETS a aussi revu son approche en introduisant un modèle dirigé par un enseignant avec le soutien d'un thérapeute. Ces changements ont eu un impact positif sur l'apprentissage des enfants, confirmé par les commentaires positifs des familles et par une meilleure collaboration avec les écoles communautaires et les services spécialisés. L'équipe célèbre ses forces en construisant des liens internes, en mettant en valeur l'expertise inter-équipes et en continuant de prioriser des programmes de qualité pour les enfants et leurs familles.

**"Dans l'ensemble, le programme a été très utile. Mon enfant a connu beaucoup de succès au sein du programme ETS et n'aurait pas été prêt pour l'école sans lui. Merci infiniment."
- Témoignage de famille – Entrée à l'école**

Programme de soutien à l'inclusion (ISP)

L'équipe de soutien à l'inclusion a subi une transformation importante après une vaste révision de son modèle de prestation. Ce processus a commencé il y a plus d'un an et demi, avec une analyse officielle et collaborative menée par le REC et le secteur de la petite enfance et des services de garde.

La nouvelle vision de l'équipe vise à offrir un soutien à tous les enfants, à maintenir une présence quotidienne dans les programmes auxquels ils sont affectés, à soutenir la planification pour toutes les équipes éducatives et à assurer une cohérence entre les programmes.

Un élément clé de ce changement a été le partenariat avec des programmes, la mise en œuvre de planifications inclusives et deux formations communautaires fondamentales: McMaster CanChild F-Words et Inclusive Experience, Becoming Anti-ableist. Nous sommes enthousiastes à l'idée de tirer parti des leçons apprises lors de cette phase pilote et de bâtir un élan vers notre vision à long terme de partenariats collaboratifs, qui amélioreront la qualité des programmes pour tous les enfants au cours des cinq prochaines années.





Services corporatifs:

Cette année, les Services corporatifs ont concentré leurs efforts sur le renforcement du soutien offert à notre personnel et sur le maintien de notre position d'employeur de choix. Une réalisation importante a été le lancement réussi du régime de retraite HOOPP (régime de retraite des soins de santé de l'Ontario), offrant aux employés un accès à un programme d'épargne-retraite sûr et durable. Cette initiative reflète notre engagement à investir dans notre personnel, à reconnaître leurs contributions et à soutenir leur bien-être financier à long terme. En parallèle, les Services corporatifs ont continué à fournir le soutien opérationnel essentiel de notre organisation, veillant à ce que le personnel et les fournisseurs de services disposent des outils et systèmes nécessaires pour offrir des programmes et services de qualité à la communauté.

Plan Stratégique REC

2022-2025 RÉSUMÉ DES PROGRÈS EN UN COUP D'OEIL

LÉGENDE



RÉALISÉ ET EN PRATIQUE



ATTEINT ET EN ÉVOLUTION



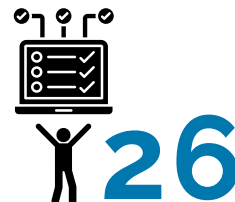
PAS D'ALIGNEMENT



OBJECTIFS



OPPORTUNITÉS



PRODUITS LIVRABLES

AMÉLIORATION CONTINUE

Tous les services, politiques et pratiques du REC sont centrés sur la famille, actualisés et fondés sur des données probantes.



OPPORTUNITÉS

Révision:



Efficacité opérationnelle:



Améliorer:



Encourager:



Tirer parti:



PRODUITS LIVRABLES

Élaborer une enquête pour déterminer ce qui est significatif pour les familles.



Créer un modèle de coaching cohérent qui met en avant la joie, le voyage, les opportunités et vous.



Créer une fiche de suivi des opportunités de formation du personnel, des dates, du résumé et de l'évaluation.



Assurer une représentation adéquate et suivre la participation aux tables locales et provinciales.



Des plans de travail opérationnels sont élaborés et partagés afin d'assurer l'alignement sur le plan stratégique et l'état futur de l'agence.



L'évaluation, le suivi et la communication des résultats des programmes afin de garantir le retour sur investissement du bailleur de fonds.



Les cadres de responsabilité sont régulièrement utilisés pour partager les réussites, identifier, atténuer et gérer les risques.



CULTURE ET BIEN-ÊTRE

L'équipe REC est connectée, compétente et reconnue comme leader dans le domaine.



OPPORTUNITÉS



PRODUITS LIVRABLES

Élaborer le bulletin d'information de l'agence et le diffuser sur le nouveau portail (modèle standard).



Rechercher et faire participer l'ensemble du personnel à des formations réputées sur l'inclusion, l'équité et la diversité (IED). Intégrer l'IED dans les politiques de l'agence.



Développer une enquête interne pour déterminer ce qui est significatif pour le personnel et encourager le partage d'idées (par exemple, le bien-être, les opportunités sociales, le bénévolat, etc.).



Développer des opportunités internes pour des départements /domaines du REC afin d'acquérir des connaissances sur le travail de chacun (par exemple, résumé trimestriel des domaines pour l'ensemble du personnel).



Offrir des possibilités de voir d'autres programmes REC, d'y participer ou d'en apprendre davantage à leur sujet, en dehors des départements individuels.

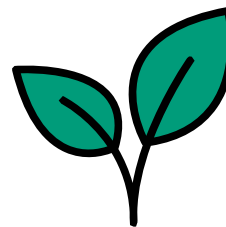


Initiatives en faveur du bien-être (promotion du PAE / des services de santé de Homewood et de tous les services offerts). (Courriels de conseils envoyés au personnel), partage des ressources.



RAFRAÎCHIR NOTRE MARQUE

La vision, l'objectif et les valeurs sont clairs. Les familles et la communauté peuvent compter sur REC pour les orienter vers les services et les soutiens.



OPPORTUNITÉS

Affirmer:



Partager:



Connecter:



Promouvoir:



PRODUITS LIVRABLES

Créer une présentation sur la structure, la mission, la vision, les valeurs, les rôles, le processus d'orientation (élaborer des déclarations clés sur «qui nous sommes» et «ce que nous faisons»).



Le nouveau portail offre un accès facile et transparent aux ressources, aux annonces des agences, etc.



Assurer une distribution équitable des services promus sur les médias sociaux.



Veiller à ce que le site Web et les plateformes de médias sociaux promeuvent des informations et des services exacts.



Modifier la signature des courriels pour mettre en évidence la mission, la vision et les valeurs du nouveau site Web.

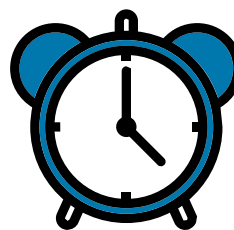


Engager les partenaires communautaires dans des formations sur les services et les processus d'orientation (par exemple, Boussole, Jeux de mots, Programme Enfants NEO).



INTERVENTION PRÉCOCE

Les familles bénéficient de services de petite enfance inclusifs, significatifs et solidaires.

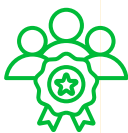


OPPORTUNITÉS

Inclusif:



Experts:



Atteindre:



Défendre:



Renforcer:



Améliorer:



PRODUITS LIVRABLES

Produire une liste des outils de dépistage utilisés, y compris les objectifs et les langues.



Aligner les services de la petite enfance sur les besoins des populations multiculturelles.



Créer une liste des partenaires communautaires, des services offerts, et de la façon d'accéder à leurs services.



Mettre en œuvre un programme de mentorat par les pairs.



Identifier les possibilités d'apprentissage et de formation pour assurer le renforcement et du potentiel professionnel.



Identifier les possibilités pour REC de jouer un rôle de chef de file dans la planification et la mise en œuvre de programmes novateurs.



Améliorer la promotion des sites ON y va pour s'assurer que toutes les familles sont au courant des services offerts (ce qui est particulièrement pertinent lorsqu'elles attendent une place en garderie).





Statistiques Des Programmes:

CENTRES POUR ENFANTS ET FAMILLES ON Y VA (DU 1ER JANVIER AU 31 DÉCEMBRE 2024)

Programmes Totaux: 484 	Nombre Total De Visites: 4938 	Contacts Uniques: 560
--------------------------------------	---------------------------------------------	-------------------------------------

PROGRAMME DE SOUTIEN SCOLAIRE: Nombre d'enfants uniques servis	467	PROGRAMME D'ENTRÉE À L'ÉCOLE: Nombre d'enfants uniques servis	53				
SERVICES CLINIQUES EN AUTISME Nombre d'enfants ayant bénéficié d'une évaluation diagnostique	50	SERVICES MÉDIÉS PAR LES PARENTS: Nombre d'enfants uniques servis	43				
JEUNES EN TRANSITION: Nombre d'enfants uniques servis	42	CENTRES DE DIAGNOSTIC Nombre d'évaluations complétées	487				
ISNC – ACS Nombre d'enfants ayant bénéficié d'une évaluation diagnostique	5	SERVICES DE LA PETITE ENFANCE ET DE GARDE D'ENFANTS (DU 1ER JANVIER AU 31 DÉCEMBRE 2024) Nombre d'enfants uniques servis	TBD				
SERVICES FAMILIAUX DE BASE: Nombre d'enfants uniques servis	246	<div>SERVICES DE RÉPIT Répit hors domicile pour les TSA</div> <table><tr><td># D'ENFANTS</td><td># D'HEURES</td></tr><tr><td>68</td><td>6663,85</td></tr></table>		# D'ENFANTS	# D'HEURES	68	6663,85
# D'ENFANTS	# D'HEURES						
68	6663,85						
Nombre total d'unités de service	437						
Remarque : « Enfants uniques servis » est défini comme le nombre de clients uniques et non dupliqués qui ont reçu un service au cours de l'exercice financier.							

FINANCIERS

ÉTATS FINANCIERS

(31 mars 2025, avec comparatifs 2024)

ACTIF	2025	2024
Actifs courants:		
Trésorerie	\$5,890,246	\$6,029,829
Comptes débiteurs	102,593	167,668
Dépenses payées d'avance	159,640	55,578
	6,152,479	6,253,075
Immobilisations	506,587	470,169
Autres actifs	10,968	13,428
	\$ 6,670,034	\$6,736,672

PASSIF. APPORTS ET ACTIFS NET:	2025	2024
Passif actuel:		
Comptes créditeurs et charges à payer	\$820,648	\$1,133,746
Remerciements au ministère de l'Enfance et des Services sociaux et communautaires	4,614,742	4,614,742
	\$5,435,390	\$5,748,488
Contributions reportées	151,051	42,558
Dettes et charges à payer	115	143
	\$5,586,556	\$5,791,189
Actif net:		
Investi dans les immobilisations	506,472	470,026
Non affecté:	577,006	475,457
	\$1,083,478	\$945,483
	\$6,670,034	\$6,736,672

ÉTAT DES RÉSULTATS

(31 mars 2025, avec comparatifs 2024)

REVENUS	2025	2024
Ministère des Services à l'enfance, à la communauté et aux services sociaux	\$5,965,887	\$7,629,708
Ville du Grand Sudbury	3,729,705	3,893,561
Projets communautaires	36,953	8,157
Intérêts et autres revenus	271,799	269,758
Amortissement des apports reportés	29	36
	\$10,004,373	\$11,801,220
DÉPENSES	2025	2024
Programmes d'autisme	3,712,154	4,925,883
Ville du Grand Sudbury	3,672,367	3,837,475
Programme de soutien scolaire/TSA	-	1,033,763
Services de répit	156,379	156,379
Services cliniques - Durée limitée	1,739,714	1,507,127
Autres programmes	310,977	30,032
Services cliniques pour l'autisme	274,787	266,487
	\$9,866,378	\$11,757,146
Excédent des revenus sur les dépenses	\$137,995	\$44,074

Un ensemble complet d'états financiers et de notes d'accompagnement est disponible sur demande.



Bureau principal

662, chemin Falconbridge
Sudbury (Ontario) P3A 4S4

Tél.: 705-525-0055

Sans frais: 1-877-996-1599

Télécopieur: 705-525-0068

Facebook + Twitter @CCRConnect